

This is an electronic reprint of the original article. This reprint may differ from the original in pagination and typographic detail.

Luottamus Euroopan Unioniin

Karv, Thomas; Raunio, Tapio

Published in:
Poliittinen ja sosiaalinen luottamus : polut, trendit ja kuilut

Published: 01/01/2019

Document Version
Final published version

Document License
Unknown

[Link to publication](#)

Please cite the original version:
Karv, T., & Raunio, T. (2019). Luottamus Euroopan Unioniin. In M. Bäck, & E. Kestilä-Kekkonen (Eds.), *Poliittinen ja sosiaalinen luottamus : polut, trendit ja kuilut* (pp. 218–238). Valtiovarainministeriö.

General rights

Copyright and moral rights for the publications made accessible in the public portal are retained by the authors and/or other copyright owners and it is a condition of accessing publications that users recognise and abide by the legal requirements associated with these rights.

Take down policy

If you believe that this document breaches copyright please contact us providing details, and we will remove access to the work immediately and investigate your claim.

12 Luottamus Euroopan unioniin

Thomas Karv & Tapio Raunio

12.1 Johdanto

Lokakuun 1994 kansanäänestyksessä 57 % suomalaisista kannatti liittymistä Euroopan unioniin (EU). Äänestysprosentti oli 74 %. Suomesta tuli täten EU:n jäsenvaltio vuoden 1995 alusta yhtä aikaa Itävallan ja Ruotsin kanssa. Suomen jäsenyys nautti laajaa tukea poliittisen ja taloudellisen eliittimme keskuudessa. Samoin myös työmarkkinaosapuolet ja selkeä enemmistö keskeisistä tiedotusvälineistä oli jäsenyyden puolella. EU-jäsenyyden taustalla oli niin taloudellisia kuin turvallisuuspoliittisia tekijöitä, jonka lisäksi unionijäsenyyden tulkittiin ankuroivan Suomen osaksi ”läntistä” Eurooppaa (Arter 1995; Ojanen ja Raunio 2018; Raunio ja Tiilikainen 2003). Ensimmäisten jäsenyysvuosien Suomea kuvattiin usein jopa unionin ”mallioppilaaksi” ja yleisesti maamme katsottiin sopeutuneen hyvin uuteen toimintaympäristöön. Tämä korostui etenkin vuoden 1999 jälkipuoliskoon ajoituneella Suomen ensimmäisellä EU-puheenjohtajuuskaudella, johon panostettiin paljon voimavaroja (Ojanen 2005). Kuitenkin vain niukka enemmistö äänestäneistä oli kannattanut jäsenyyttä, josta oli pääteltävissä, että poliittinen johtomme oli kansalaisia selkeästi EU-myönteisempää. Tätä taustaa vasten onkin yllättävää, etteivät tutkijat ole paria poikkeusta lukuun ottamatta juurikaan kartoittaneet suomalaisten integraatioasenteita (Bäck 2017; Mattila ja Raunio 2005; 2012).

Tässä luvussa analysoimme kansalaisten luottamusta unionia kohtaan, jonka avulla tarkastelemme, miten yleinen mielipide EU:sta on muuttunut jäsenyyden aikana. Empiirisen analyysin keskiössä on Suomi, mutta vertaamme suomalaisten asenteita niin koko unionin (EU-28, mukaan lukien Iso-Britannia), euroalueen¹, ennen vuotta 2004 unioniin liittyneiden maiden (EU-15)² kuin Pohjoismaisten EY-jäsenten (Ruotsi ja Tanska) kansalaisten kantoihin. Euroalueen kansalaisten asenteiden tarkastelu on erityisen kiinnostavaa, sillä siten voimme vertailla miten yhteisvaluuttaa käyttävien näkemykset eroavat koko EU-28:n yleisestä mielipiteestä. Osa vuodesta 2004 alkaen unioniin liittyneistä Keski- ja Itä-Euroopan

maista on saanut paljon kritiikkiä niin oikeusvaltioon liittyvien haasteiden johdosta kuin haluttomuudestaan vastaanottaa turvapaikanhakijoita, joten on perusteltua arvioida ovatko vanhempien jäsenmaiden (EU-15) kansalaiset vahvemmin kiinnittyneitä integraatioon. Ruotsi ja Tanska ovat puolestaan säilyttäneet omat valuuttansa ja yleisestikin niiden EU-politiikkaa on kuvailtu vähemmän integraatiomyönteiseksi kuin Suomen, joten on mielenkiintoista tutkia heijastuvatko nämä erot myös kansalaisten näkemyksiin. Luvun loppupuolella analysoimme kansalaisten EU-luottamusta selittäviä tekijöitä niin Suomessa kuin koko unionissa. Näin ollen lukumme tuottaa uutta tietoa niin suomalaisten EU-kannoista kuin laajemmin kansalaisten luottamuksesta unioniin.

12.2 Miksi kansalaisten mielipide EU:sta tulee ottaa vakavasti

2010-lukua voidaan perustellusti kutsua integraation haastavimmaksi – on käytetty jopa termiä ”kriisien vuosikymmen” (Schimmelfennig 2018, 969). Kesäkuun 2016 Brexit-kansanäänestys on näistä haasteista ehkä se kaikkein suurin, sillä tämä on ensimmäinen kerta, kun jäsenvaltio on eroamassa unionista tai euroalueesta. Yhdessäkään muussa jäsenmaassa ei ole sitä ennen tai sen jälkeen käyty vakavampaa keskustelua unionista eroamisesta. Brexitin taustalla on silloisen Ison-Britannian pääministerin David Cameronin pyrkimys vaientaa konservatiivipuolueensa äänekäs EU-oppositio. Cameron kuitenkin aliarvioi unionivastustuksen niin puolueessaan kuin laajemmin kansalaisten keskuudessa. Brexit-neuvotteluja on seurattu ympäri Eurooppaa tarkasti, sillä niiden lopputulos toimii tavallaan signaalina muiden jäsenvaltioiden EU-eroa tavoitteleville poliittisille liikkeille. Toistaiseksi ei ole havaittu merkittäviä muutoksia muiden jäsenmaiden kansallisten puolueiden EU-kannoissa (Taggart ja Szczerbiak 2018), kun taas integraation kannatus kansalaisten keskuudessa on pikemminkin vankistunut Brexit-kansanäänestyksen jälkeen. Vuonna 2010 puhjennut ”eurokriisi”, samoin kuin vuodesta 2015 alkaneet turvapaikanhakijoiden sijoittamiseen liittyneet erimielisyydet, ovat myös luoneet jännitteitä jäsenmaiden välille. On pohdittu aikaisempaa vakavammin integraation osittaista purkautumista ja jopa koko EU:n tulevaisuus on asetettu vaakalaudalle (Hobolt ja de Vries 2016, 414). Ennen kaikkea on kannettu huolta unionin hyväksyttävyydestä ja mahdollisen kielteisen kansalaismielipiteen kasvusta. Samalla tulee muistaa, että integraatio on kohdannut vuosikymmenten varrella lukuisia muitakin karikkoja. Jean Monnet, mahdollisesti jopa vaikutusvaltaisin yksittäinen henkilö integraation historiassa, totesi jopa muistelmissaan integraation kehittyvän nimenomaan kriisien ja niiden ratkaisemisen kautta (Monnet 1978, 46).

Tärkein peruste kansalaisten (EU-)luottamuksen analysoinnille on se yksinkertainen oletta-
mus, että ”demokraattisissa yhteiskunnissa poliitikot ottavat toimissaan huomioon kansalaisten mielipiteet” (Fligstein, Polyakova ja Sandholtz 2012, 118). Yleinen mielipide ja siinä tapahtuvat muutokset myös vaikuttavat puolueiden tavoitteisiin ja kantoihin (Toshkov

2011, 171). EU:n kontekstissa tämä tarkoittaa esimerkiksi sitä, että kansalaisten tullessa kriittisemmiksi integraatiota kohtaan voimme olettaa myös hallitusvastuuta tavoittelevien puolueiden tarkentavan EU-kantojaan varauksellisempaan suuntaan. Ennen 1990-luvun alkua ja vuonna 1993 voimaanastunutta Maastrichtin sopimusta tutkijat eivät juurikaan kiinnittäneet huomiota yleiseen mielipiteeseen integraatiosta. Laajasti hyväksytyyn tulkinnaan mukaan kansalaisten keskuudessa vallitsi ”salliva konsensus” (engl. *permissive consensus*), jossa integraatio on korostetusti eliittien asia kansalaisten antaessa sille passiivisen hyväksyntänsä (Lindberg ja Scheingold 1970). Eli ”niin kauan kuin Euroopan integraatio ei aiheuta sanottavaa vahinkoa, ei kukaan myöskään ole kiinnostunut sen kehityksestä” (Obrodovic 1996, 192). Maastrichtin sopimus kuitenkin muutti Euroopan yhteisön (EY) Euroopan unioniksi vahvistaen samalla tuntuvasti niin unionin toimivaltaa kuin sen instituutioiden roolia päätöksenteossa. Taloudellinen yhteistyö alkoi täten tehdä tilaa ylikansalliselle poliittiselle unionille (Anderson ja Kaltenthaler 1996). Integraation tiivistyessä ja konkretisoituessa kansalaisten arjessa yleinen mielipide alkoi samalla kääntyä kielteisemmäksi unionia kohtaan. Kansalaisilla oli ikään kuin enemmän mitä vastustaa unionin toimivallan vahvistuessa, ja he myös pelkäsivät, että jäsenvaltioiden itsemääräämisoikeuden kannalta tärkeitä kysymyksistä, kuten sosiaali- ja terveystaloudesta tai kulttuuripolitiikasta, päätettäisiin jatkossa ’Brysselissä’ (Eichenberg ja Dalton 2007, 144–145). Amsterdamin sopimus (astui voimaan vuonna 1999), Nizzan sopimus (2003) ja Lissabonin sopimus (2009) ovat kuitenkin kukin osaltaan seuranneet aikaisempaa trendiä, eli jokainen perussopimusten muutos on johtanut unionin toimivallan vahvistumiseen ja/tai sen päätöksenteon ylikansallistumiseen (Tömmel 2014).

Euroopan perustuslaillisen sopimuksen (joka sittemmin toki hyväksyttiin Lissabonin sopimuksen muodossa) ensin kaaduttua Ranskan ja Alankomaiden kansanäänestyksissä touko-kesäkuussa 2005 kävi viimeistään selväksi, etteivät kansalaiset epäröineet vastustaa tai jarruttaa integraatiota, kuten Anderson (1998) oli jo ennustanut. Integraatio oli politisoitunut ja salliva konsensus oli tehnyt tilaa Euroopalle, jossa poliittiset johtajat joutuivat aikaisempaa enemmän huomioimaan kansalaistensa mielipiteet. Nämä mielipiteet rajoittivat jäsenvaltioiden hallitusten liikkumavaraa EU-tason neuvotteluissa (Hooghe ja Marks 2009).³ Kriittisemmässä mielipideilmastossa myöskään puolueiden ei kannata näyttäytyä turhan EU-myönteisinä (Mattila ja Raunio 2012, 603). Schimmelfennig (2014, 323) on jopa esittänyt, että eurokriisin vaikeimpina aikoina (maaliskuusta 2011 maaliskuuhun 2013) eurokriisi hallitsi jokaista kansallista parlamenttivaalia – ja samalla aikavälillä vain kahdessa viidessätoista vaalista hallituspuolueet säilyttivät valta-asemansa. Varsinkaan Brexitin jälkeen ei siis ole syytä aliarvioida kansalaismielipiteen merkitystä niin yksittäisen jäsenmaan kuin EU:nkaan kontekstissa. Täten ei myöskään ole yllättävää, että tutkijat ovat kohdenneet enemmän voimavaroja kansalaisten EU-asenteiden selittämiseen. Kansalaisten tuen merkitystä ei enää vähätellä tai kiistellä vaan pikemminkin tunnustetaan sen olevan

tiivistyvän integraation tai EU:n olemassaolon edellytys (Hobolt ja de Vries 2016; de Vreese, Azrout ja Boomgaarden 2018). Sallivan konsensuksen aikaan tuskin on paluuta (Hooghe ja Marks 2009).

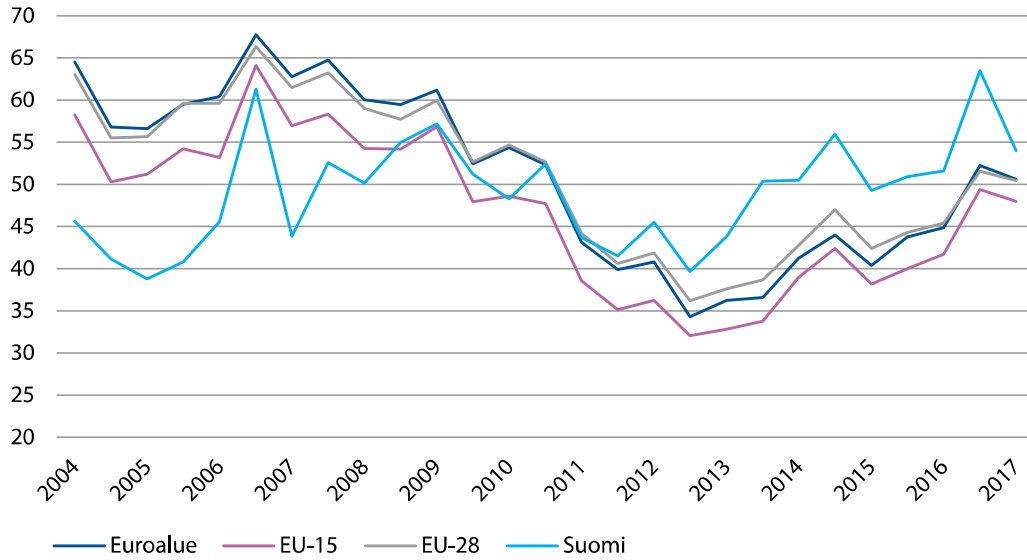
Poliittista luottamusta käytetään hyvin usein operationalisoitaessa kansalaisten suhtautumista poliittisiin instituutioihin tai henkilöihin. Riittävän korkea luottamus koetaan poliittisten järjestelmien tai demokratian kivijalaksi tai perusedellytykseksi, sillä luottamus ilmentää kansalaisten hyväksyntää heitä edustaville henkilöille ja toimielimille (Arnold, Eliyahu ja Zapryanova 2012). Luottamus on näin ollen ”järjestelmää koossapitävä liima” tai ”öljy, joka pitää sen koneiston käynnissä” (van der Meer 2010, 76). Poliittinen luottamus ymmärretään yleensä kansalaisten luottamukseksi hallitusta, parlamenttia tai muita poliittisia instituutioita tai johtajia kohtaan (Schoon ja Cheng 2011, 619), mutta EU:n kohdalla luottamuksen mittaaminen tai tulkinta ei ole yhtä suoraviivaista. EU:n on katsottu olevan liian etäinen, jotta kansalaiset voisivat tarkemmin arvioida sen toimintaa. Onkin esitetty, että luottamus unioniin heijastelee vahvasti luottamusta kansallisiin poliittisiin instituutioihin (Anderson 1998). Katsomme, kuten Freitag ja Bühlmann (2009, 1540) sekä Armingeon ja Ceka (2014, 80), että mikäli henkilö luottaa unioniin, voidaan hänen myös katsoa tukevan integraatiota tai tuntevan hyötyvänsä EU:sta. Luottamusta on hyödynnetty yleisemminkin mittarina analysoitaessa integraation nauttimaa kannatusta kansalaisten keskuudessa (Armingeon & Ceka 2014; Hartevelde, van der Meer & de Vries 2013; Roth, Nowak-Lehmann & Otter 2011).⁴ Luottamus unioniin ei kuitenkaan ole sama asia kuin integraation kannatus, mutta korkeampi EU-luottamus korreloi vankemman integraatiokannatuksen kanssa. Toisin sanoen luottamus unioniin ja sen instituutioihin tai päätöksiin on yksi integraation hyväksyttävyyden kulmakiviä (Heinrich 2016, 73–74), jolloin korkea luottamus voidaan tulkita merkiksi EU:n legitimitetistä (Hobolt ja de Vries 2016, 416).

12.3 EU-luottamuksen kehitys ja vertailevaa tarkastelua

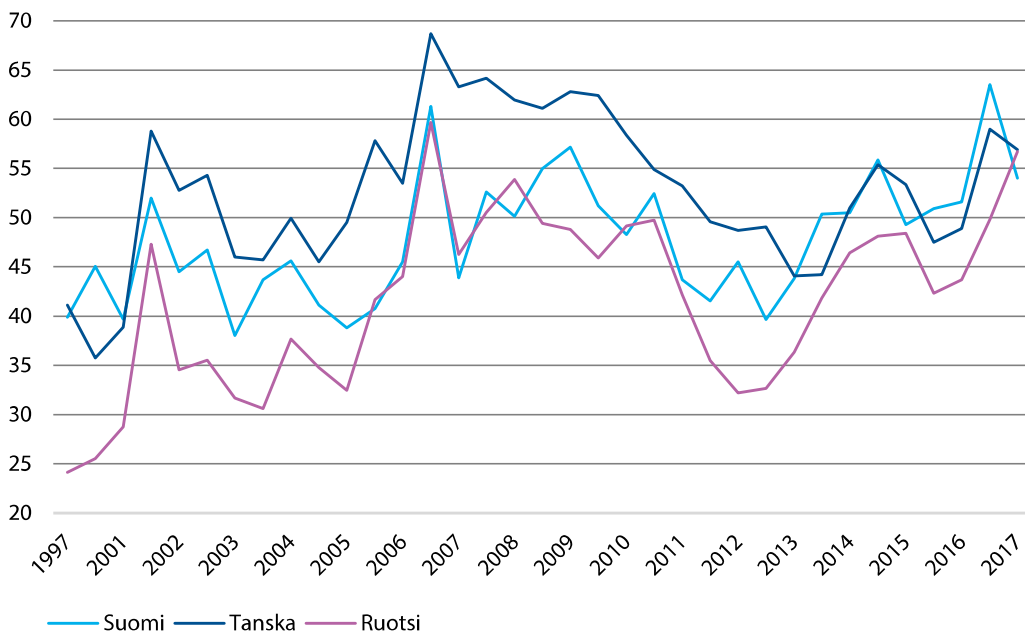
Analyysissa käytetään EU:n komission eurobarometrejä (EB) ja verrataan suomalaisten luottamusta Euroopan unioniin muiden jäsenvaltioiden kansalaisten vastaaviin näkemyksiin. Standardieurobarometrikyselyitä on toteutettu puolivuositain vuodesta 1973 lähtien. Haastateltavia on noin tuhat jäsenvaltiota kohden ja haastattelut toteutetaan kasvokkain. Unioniin luottamista koskevia kysymyksiä eurobarometreihin on kuitenkin sisällytetty säännöllisesti vasta vuodesta 1997 alkaen.⁶ Keskitymme pääsääntöisesti ns. ”itälaajentumisen” eli vuoden 2004 jälkeiseen aikaan.⁷

Kuviossa 1 suomalaisten EU-luottamusta verrataan koko unionialueen, euroalueen ja vanhempien jäsenmaiden (EU-15) kansalaisten luottamukseen. Kuten kuviosta selvästi havaitaan, on Suomen asema vertailussa muuttunut: alkuun suomalaisten luottamus unioniin oli keskitasoa heikompaa, mutta sen jälkeen suomalaiset ovat luottaneet unioniin keskimääräistä enemmän. Suomalaisten luottamus noudattaa ainakin jossain määrin yleistä trendiä. Luottamus unioniin oli koko EU:n tasolla korkeimmillaan vuonna 2007, eli vuotta ennen finanssikriisin alkua. Sen jälkeen luottamus laski varsin tasaisesti vuoteen 2013 asti, jonka jälkeen luottamus unioniin alkoi taas vahvistua. Kuitenkin on huomattava, että viimeisimpänä mittausajankohtana eli vuonna 2017 luottamus unioniin oli vuoteen 2007 verrattuna 16 % alhaisempaa koko unionin kansalaisten keskuudessa, 13 % heikompaa euroalueella, ja 16 % alhaisempaa vanhoissa jäsenvaltioissa.

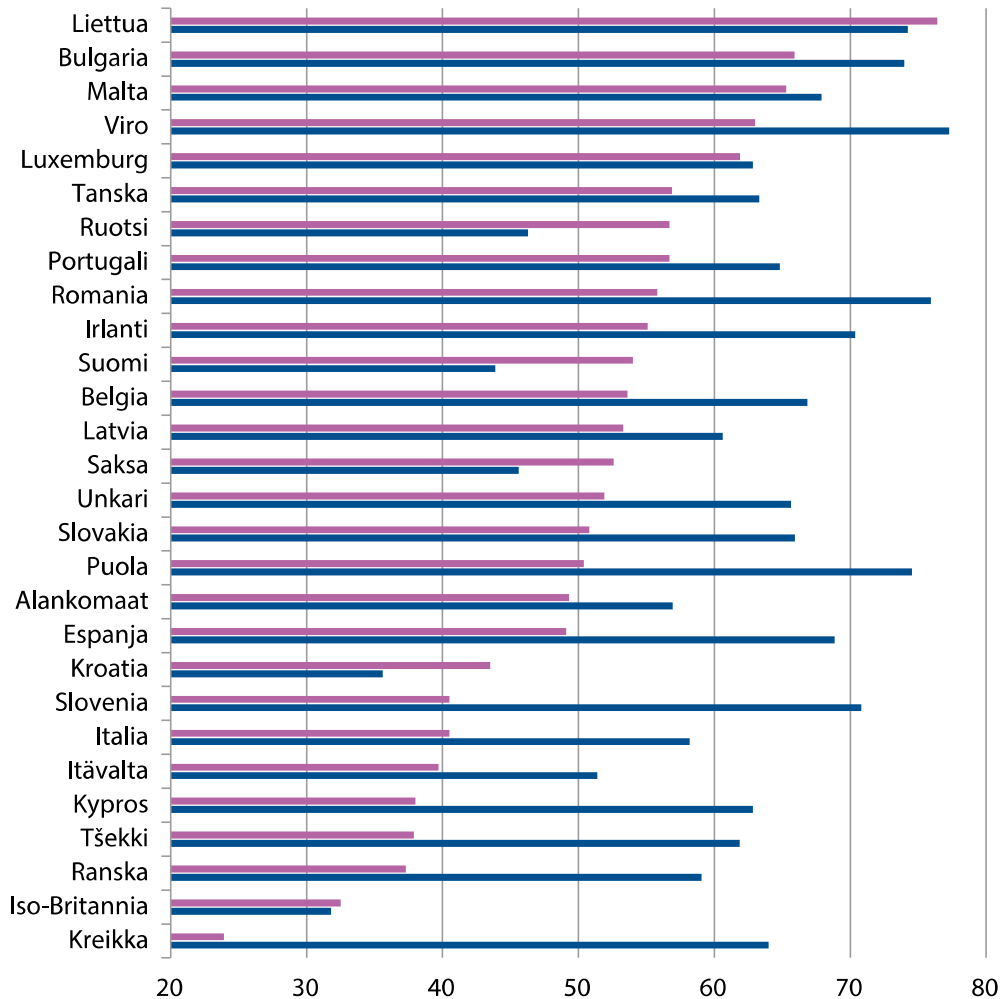
Kuviossa 2 puolestaan suomalaisten EU-luottamusta verrataan ruotsalaisten ja tanskalaisien keskimääräisiin näkemyksiin aikavälillä 1997–2017. Suomi kuuluu ainoana kolmesta pohjoismaisesta EU-maasta euroalueeseen ja Tanska puolestaan on neuvotellut itselleen oikeuden jättäytyä tiettyjen unionin perussopimusten velvoitteiden ulkopuolelle, näin erityisesti turvallisuus- ja puolustuspolitiikassa sekä oikeus- ja sisäpoliittisissa kysymyksissä.⁸ Toisaalta Tanska liittyi EY:n jäseneksi jo vuonna 1973, eli yli kaksikymmentä vuotta ennen kuin Ruotsi ja Suomi liittyivät unioniin. Ajanjaksolla 1997–2017 Suomi on enimmäkseen sijoittunut Tanskan ja Ruotsin väliin tanskalaisten ollessa luottavaisempia unionia kohtaan kuin suomalaiset tai varsinkin ruotsalaiset. Viimeisimpänä mittausajankohtana maiden väliset erot ovat kuitenkin käytännössä hävinneet: kussakin maassa noin 55 % kansalaisista kokee luottavansa unioniin. Merkittävin muutos on havaittavissa Ruotsissa, jossa luottamus oli vuonna 2017 yli 30 % korkeampaa kuin vuonna 1997.



Kuvio 1. Luottamus Euroopan unioniin, 2004–2017. Kuviossa näytetään niiden osuus, jotka luottavat unioniin. Lähde: Eurobarometrit, Gesis ZACAT.



Kuvio 2. Luottamus Euroopan unioniin Ruotsissa, Suomessa ja Tanskassa, 1997–2017. Kuviossa näytetään niiden osuus, jotka luottavat unioniin. Lähde: Eurobarometrit, Gesis ZACAT.



Kuvio 3. Luottamus Euroopan unioniin 2007 (sininen) ja 2017 (punainen). Kuviossa näytetään niiden osuus, jotka luottavat unioniin. Lähde: Eurobarometrit 68.1 (2007) ja 88.3 (2017), Gesis ZACAT.

Kuvio 3 vertaa marraskuuta 2017 vuoteen 2007, jolloin luottamus unionia kohtaan oli vahvimillaan koko EU:ssa. Luottamus on laskenut huomattavan paljon eräissä yksittäisissä jäsenmaissa. Jyrkintä lasku oli Kreikassa (-40 %), Sloveniassa (-30 %) ja Kyproksella (-25 %). Todennäköisesti laskun takana on valtioiden taloudellinen tilanne, sillä aikaisempien tutkimusten mukaan jäsenvaltioiden talouden tila vaikuttaa luottamukseen unionia kohtaan (Armingeon ja Ceka 2014; Eichenberg ja Dalton 2007; Roth, Nowak-Lehmann ja Otter 2011). Jäsenvaltioiden kansallinen konteksti ohjaa siten kansalaisten suhtautumista unioniin (Anderson 1998). Tähän tendenssiin myötävaikuttaa kansalaisten alhainen tietämys unionista. Kuitenkin on huomioitava, että luottamus unioniin heikkeni myös sellaisissa jäsenvaltioissa, joiden taloustilanne oli parempi kyseisenä ajanjaksona – kuten Puolassa (-29 %), Tšekissä (-27 %) ja Unkarissa (-16 %). Samoin luottamus laski reippaasti isommista jäsenmaista Italiassa (-28 %), Espanjassa (-25 %) ja Ranskassa (-18 %). Luottamus unioniin

oli siis vuonna 2017 enemmistössä jäsenmaita alhaisempaa kuin kymmenen vuotta aikaisemmin ennen kansainvälisen finanssikriisin alkua. Vain kuudessa maassa – Isossa-Britanniassa, Kroatiassa, Liettuassa, Ruotsissa, Saksassa ja Suomessa – luottamus oli korkeampaa vuonna 2017.

Yhteenvetona kuvailevasta tarkastelusta voimme todeta, että luottamus unioniin vaihtelee runsaasti niin jäsenmaiden välillä kuin yksittäisessä jäsenvaltiossakin. Kyseisen maakohtaisen tai valtioiden välisen vertailun mallintaminen on huomattavan vaikeaa, sillä yhtälöön vaikuttavat niin monet yksilötason ja kansallisen tason tekijät. Aikaisemman tutkimuksen mukaan esimerkiksi jäsenvaltion taloudellinen tila (Roth, Nowak-Lehmann ja Otter 2011), luottamus kansalliseen politiikkaan ja sen instituutioihin (Armingeon ja Ceka 2014; Hartevald, van der Meer ja de Vries 2013) ja korruptio (Arnold, Eliyahu ja Zapryanova 2012) linkittyvät EU-luottamuksen tasoon. Tämän luvun tarkoitus ei kuitenkaan ole selittää tässä osiossa raportoitua vaihtelua, vaan keskittyä tarkastelemaan kansalaisten luottamusta unioniin. Seuraavaksi siirrymme tarkastelemaan mitkä yksilötason tekijät vaikuttavat kansalaisten EU-luottamukseen niin Suomessa kuin laajemmin koko unionissa.

12.4 Yksilötason analyysi

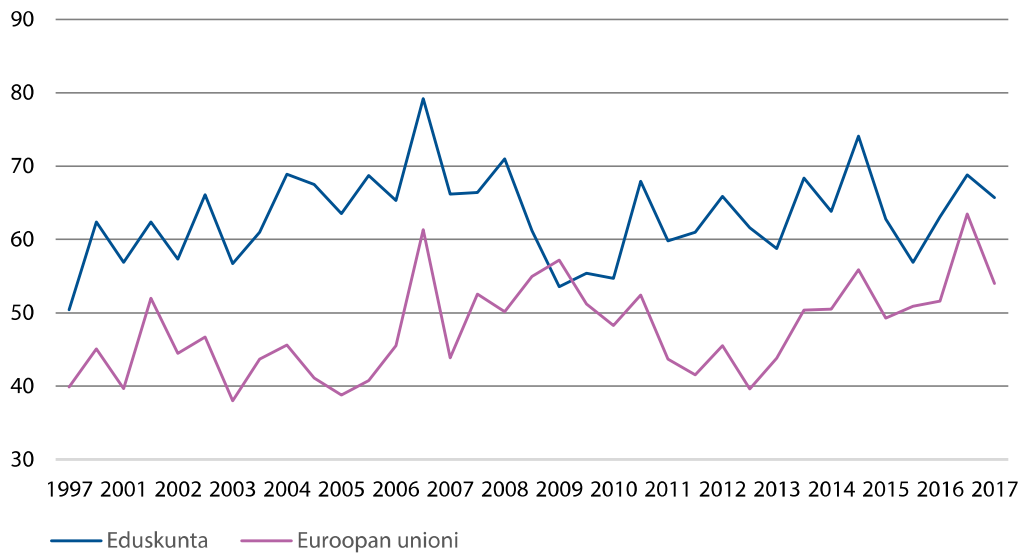
Kansalaisten EU-asenteita käsittelevässä kirjallisuudessa on erotettavissa kolme keskeistä koulukuntaa tai teoreettista selitysmallia (Hooghe ja Marks 2009). Ensimmäisen eli utilitaristisen lähestymistavan mukaan kansalaisten suhtautuminen integraatioon selittyy yksilötason hyödyillä tai haitoilla. Korkeamman koulutuksen ja tulotason omaavat hyötyvät todennäköisemmin rajojen avautumisen tuomista mahdollisuuksista ja asennoituvat täten myönteisemmin integraatioon (Anderson ja Reichert 1995; Gabel ja Palmer 1995). Esimerkiksi Suomen EU-jäsenyyksikansanäänestyksessä vuonna 1994 82 % korkeakoulututkinnon suorittaneista kannatti jäsenyyttä, kun taas vain peruskoulun suorittaneiden keskuudessa lukema oli 47 % (Arter 1995, 381). Samoin Bäck (2017) on osoittanut, että aikavälillä 1995–2015 koulutustason merkitys on vain lisääntynyt selitettäessä suomalaisten luottamusta Euroopan parlamenttiin ja komissioon.

Toinen selitysmalli painottaa identiteettien merkitystä ja linkittyy 1990-luvun alun jälkeiseen integraation tiivistymiseen ja politisoitumiseen, kuten yhteisen EU-kansalaisuuden ja valuutan luomiseen sekä kehittyvään ulko- ja turvallisuuspolitiikkaan. Integraation tiivistymisen myötä identiteetin vaikutus kansalaisten EU-asenteisiin on korostunut. Ennen kaikkea tämä selitysmalli alleviivaa kansallisen identiteetin roolia: voimakkaammin omaan jäsenvaltioonsa identifioituvat kansalaiset suhtautuvat varauksellisemmin unioniin. Euroskeptisyys linkittyy myös kielteisiin näkemyksiin vieraita kulttuureja, vähemmistöjä ja maahanmuuttajia kohtaan (Hobolt ym. 2011; McLaren 2002).

Kolmannen selitysmallin mukaan kansalaisten suhtautuminen unioniin selittyy kansallisilla tekijöillä. Toisin sanoen kansallisen poliittisen järjestelmän ominaisuudet – kuten hallituksen suosio, talouden tila ja poliittiset skandaalit – ohjaavat kansalaisten asennoitumista unioniin (Anderson 1998). Varsinkin finanssikriisin ja sitä seuranneen eurokriisin myötä selitysmalleista viimeisin, eli kansallista kontekstia painottava lähestymistapa, on saanut tukea tutkimuksista, joiden mukaan EU-luottamus heijastaa kansalaisten luottamusta jäsenvaltioiden poliittisiin instituutioihin, kuten hallitukseen tai parlamenttiin (Armingeon ja Ceka 2014; Arnold, Eliyahu ja Zapryanova 2012; Hartevelde, van der Meer ja de Vries 2013; Munoz, Torcal ja Bonet 2011). Jäsenvaltioiden välillä on kuitenkin jälleen havaittavissa suurta vaihtelua.

Kansallisten tekijöiden merkitystä korostavaan selitysmalliin liittyy Munozin, Torcalin ja Bonetin (2011) jaottelua seuraten ns. leviämisen- tai yhteneväisyysargumentti (engl. *congruence argument*), jonka mukaan luottamus kansallisiin instituutioihin korreloi EU-luottamuksen kanssa: eli kun kansalaisten luottamus kansallisiin toimielimiin on korkeaa, luottavat he myös Euroopan unioniin. Kompensaatiomallin (engl. *compensation argument*) mukaan taas kansalaisten luottamus unioniin on alhaista, mikäli heidän luottamuksensa kansallisiin instituutioihin on vahvaa – ja päinvastoin. Varsinkin entisten sosialististen Keski- ja Itä-Euroopan jäsenmaiden tapauksissa on väitetty, että korkea luottamus unioniin selittyy alhaisella luottamuksella kansallisiin poliittisiin instituutioihin. Eurokriisin aikana luottamus niin kansallisiin instituutioihin kuin unioniinkin romahti varsinkin niissä valtioissa, joiden taloudet kärsivät kriisistä eniten (Roth, Nowak-Lehmann ja Otter 2011).

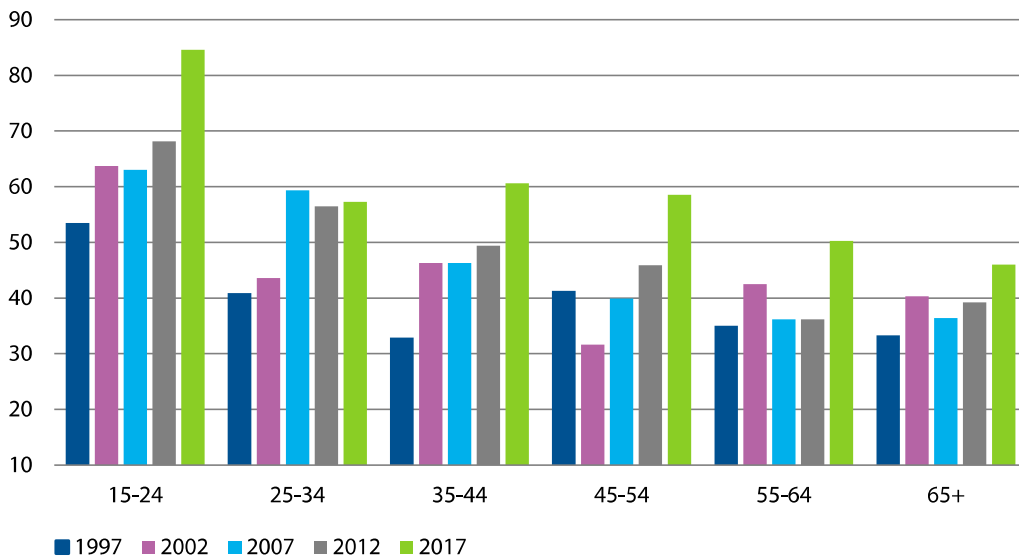
Kuviossa 4 verrataan suomalaisten luottamusta eduskuntaan ja Euroopan unioniin aikavälillä 1997–2017. Luottamus unioniin ja luottamus eduskuntaan linkittyvät selkeästi toisiinsa. Ainoa varsinainen poikkeus oli marraskuusta 2007 (EB 66.2) marraskuuhun 2010 (EB 74.2), jolloin luottamus unioniin nousi 4.4 % kun taas luottamus eduskuntaan laski 11.5 %. Tämä saattoi johtua talouden laskusuhdanteesta. Yleensä suomalaiset ovat osoittaneet korkeampaa luottamusta eduskuntaa kuin Euroopan unionia kohtaan. Vain vuoden 2009 loka-marraskuun eurobarometrissä (EB 72.4) luottamus unioniin ylitti luottamuksen eduskuntaan. Suomalaisten luottamus kansallisiin instituutioihin on yleisemminkin korkeampaa kuin EU-maissa keskimäärin (Bäck 2017).



Kuvio 4. Suomalaisten luottamus eduskuntaan ja unioniin, 1997–2017. Kuviossa näytetään niiden osuus, jotka luottavat eduskuntaan tai unioniin. Lähde: Eurobarometrit, Gesis ZACAT.

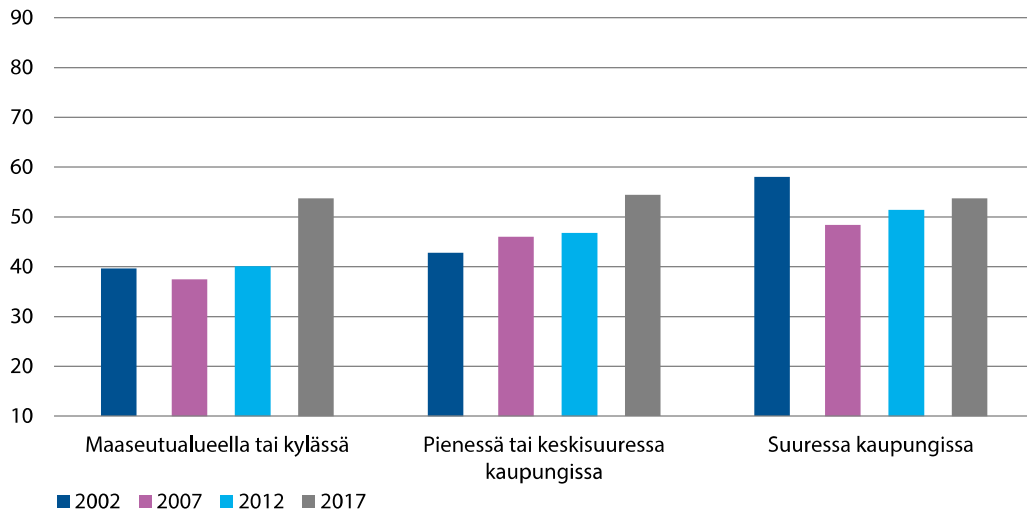
Aikaisemman tutkimuksen valossa yksilötason luottamuksen unioniin tulisi heijastella luottamusta kansallisiin poliittisiin instituutioihin. Luottamus on vahvempaa korkeamman koulutustason omaavien ja johtavassa asemassa olevien keskuudessa (Hibbing ja Theiss-Morse 1995; Schoon ym. 2010). Poliittinen luottamus vaihtelee elämän aikana (Hudson 2006), heikkenee ikääntymisen myötä (Schoon ja Cheng 2011) ja naisten on osoitettu olevan yleisesti ottaen miehiä poliittisesti luottavaisempia (Johnson 2005). Asuinpaikka puolestaan vaikuttaa EU-luottamukseen taajamien ulkopuolella asuvien suhtautuessa kaupunkilaisia kriittisemmin integraatioon (Paloheimo 1994). Ideologialla on myös merkitystä yksilöiden EU-asenteiden kannalta. Poliittiseen keskustaan sijoittuvat henkilöt ovat EU-myönteisiä, kun taas vasemmisto-oikeisto –ulottuvuudella ääripäihin sijoittuvat suhtautuvat kielteisimmin unioniin. Vasemmalla laidalla olevat kansalaiset vierastavat unionia sen markkinapainotteisuuden takia ja oikealla laidalla integraatiota vastustetaan ennen kaikkea rajojen avautumisen ja maahanmuuton johdosta. (de Wilde ja Trenz 2012.) Integraation kannatus on lisäksi vahvempaa ylempien yhteiskuntaluokkien keskuudessa. Tämä linkittyy utilitaristiseen selitysmalliin, jonka mukaan korkeamman koulutuksen ja tulotason omaavat hyötyvät todennäköisemmin rajojen avautumisen tuomista mahdollisuuksista (Gabel ja Palmer 1995). Nämä yleisimmät vertailevien tutkimusten havainnot tuntuvat pätevän myös selitettäessä suomalaisten luottamusta unionin instituutioihin ja suhtautumista EU-jäsenyyteen (Bäck 2017). Seuraavaksi siirrymmekin tarkastelemaan näiden sosiodemografisten tekijöiden suhdetta EU-luottamukseen Suomessa.

Yksilötason analyysimme suomalaisten luottamuksesta Euroopan unioniin vuosilta 1997–2017 nojaa edellä esiteltyihin teoreettisiin selitysmalleihin ja empiirisiin tuloksiin. Lähdemme liikkeelle iästä. Kuvion 5 mukaan luottamus unioniin on vahvinta nuorempien ikäluokkien keskuudessa. Huomionarvoisinta on, että vuonna 2017 yli 80 % 15-24-vuotiaista luotti unioniin, mutta luottamus yli 65-vuotiaiden keskuudessa vain alle puolet. Vastaavasti luottamus eduskuntaan oli vahvinta nuorimman ikäluokan keskuudessa, mutta luottamus parlamenttiin ei heikkene yhtä lineaarisesti ikääntymisen myötä kuin luottamus unioniin. lällä on täten selkeää merkitystä selitettäessä suomalaisten EU-luottamusta.



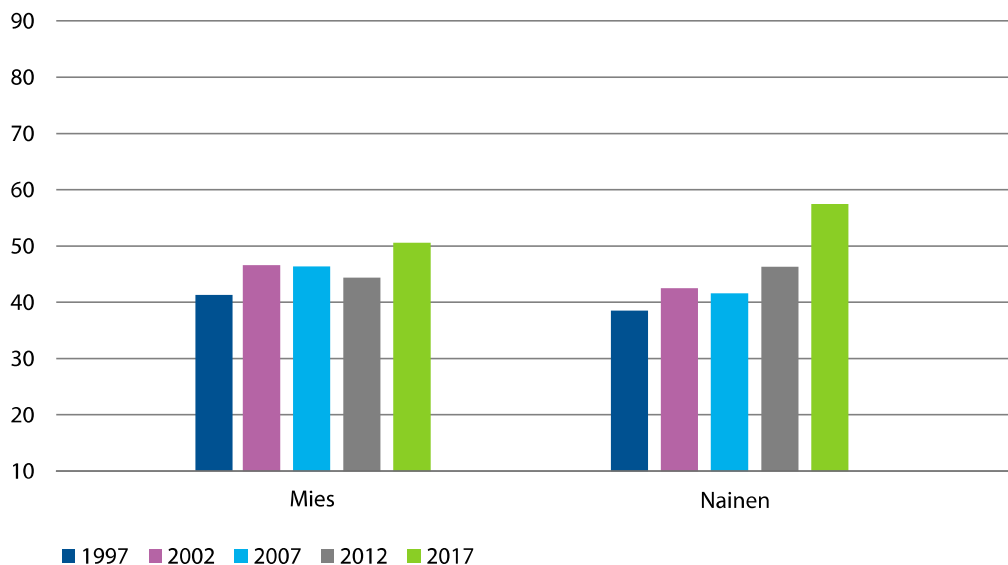
Kuvio 5. Suomalaisten luottamus unioniin ikäluokittain, 1997–2017. Kuviossa näytetään niiden osuus, jotka luottavat Euroopan unioniin. Lähde: Eurobarometrit, Gesis ZACAT.

Seuraavaksi tarkastelemme asuinpaikan merkitystä. Suomen EU-jäsenyyskansanäänestyksessä jäsenyyden kannatus oli suuremmissa kaupungeissa maaseutua selkeästi vahvempaa (Arter 1995). Vastaavasti hieman ennen kansanäänestystä toteutetun kyselyn mukaan 80 % maanviljelijöistä vastusti EU-jäsenyyttä (Paloheimo 1994). Bäck (2017) on tosin osoittanut, että tällaiset alueelliset erot kaventuivat vuosina 1995–2015. Maamme eteläiset ja läntiset osat ovat yleensä olleet EU-myönteisempiä integraation vastustuksen ollessa voimakkaampaa Itä- ja Pohjois-Suomessa. Kuvioista 6 havaitaan, että vuoteen 2012 saakka asuinpaikalla oli selvää vaikutusta EU-luottamukseen. Vuonna 2017 tilanne oli kuitenkin jo tasaantunut: unioniin luotettiin suunnilleen saman verran niin maaseudulla, pienissä kaupungeissa kuin suuremmissa asutuskeskuksissa. Alueiden välillä eroja toki vielä esiintyy.



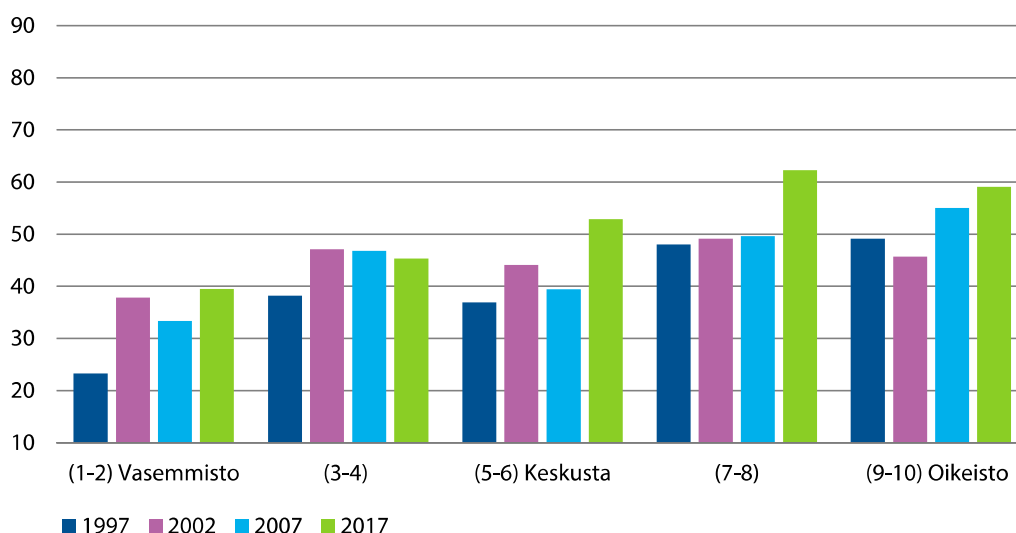
Kuvio 6. Suomalaisten luottamus Euroopan unioniin asuinpaikan mukaan, 2002–2017. Kuviossa näytetään niiden osuus, jotka luottavat unioniin. Lähde: Eurobarometrit, Gesis ZACAT.

Aikaisemman tutkimuksen mukaan naiset luottavat unioniin miehiä enemmän, ja näin on myös Suomessa (Bäck 2017). Kuvio 7 tukee näitä tuloksia. Vuonna 2017 58 % naispuolisista vastaajista ja 51 % miehistä luotti unioniin. Toisaalta kaksikymmentä vuotta aikaisemmin, eli vuonna 1997, 41 % miehistä ja 39 % naisista luotti unioniin. Vuosina 2012–2017 suomalaisten naisten luottamus unioniin kasvoi yli 10 %.



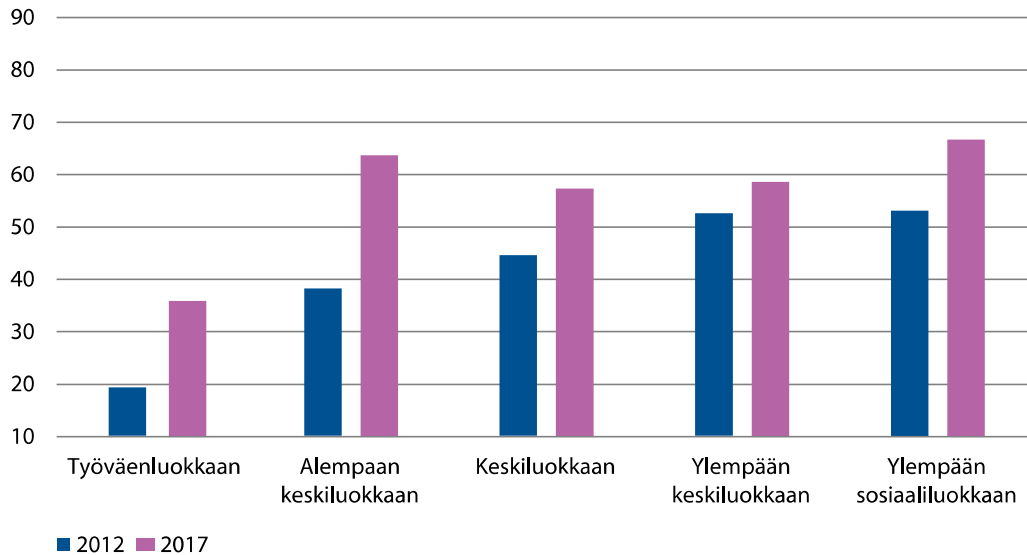
Kuvio 7. Suomalaisten luottamus unioniin sukupuolen mukaan, 1997–2017. Kuviossa näytetään niiden osuus, jotka luottavat Euroopan unioniin. Lähde: Eurobarometrit, Gesis ZACAT.

Poliittisen ideologian suhteen on perusteltua olettaa vasemmalla laidalla olevien luottavan vähiten unioniin, sillä kyselyaineistossa oikealle laidalle sijoittuvat arvokonservatiivien ohella myös vahvimmin markkinatalouteen uskovat, jotka todennäköisemmin kannattavat unionia. Kuvio 8 osoittaa, että sijoittuminen oikeistoon lisää luottamusta unioniin. Vahvinta EU-luottamus on keskustaoikeistossa. Tuloksia voidaan pitää ainakin osin yllättävinä vasemmiston alhaisen luottamuksen takia.



Kuvio 8. Suomalaisten luottamus unioniin vasemmisto-oikeisto-ulottuvuudella sijoittumisen perusteella, 1997–2017. Kuviossa näytetään niiden osuus, jotka luottavat unioniin. Lähde: Eurobarometrit, Gesis ZACAT.

Kuviossa 9 puolestaan tarkastelemme luokkasamaistumisen ja EU-luottamuksen suhdetta vuosina 2012 ja 2017, jolloin kysymys sisältyi eurobarometreihin. Työväenluokkaan samastuvien ja ylimpään sosiaaliluokkaan samastuvien välillä on selkeä ero. Vuosien 2012 ja 2017 välillä on tapahtunut mielenkiintoinen muutos: luottamus unioniin on olennaisesti vahvempaa vuonna 2017 jokaisessa yhteiskuntaluokassa. Tämä pätee erityisesti alempaan keskiluokkaan, joka luotti unioniin vuonna 2017 yli 20 % enemmän kuin viisi vuotta aikaisemmin, jolloin eurokriisi hallitsi EU-uutisointia.



Kuvio 9. Suomalaisten luottamus unioniin vuosina 2012 ja 2017 yhteiskuntaluokan mukaan. Kuviossa näytetään niiden osuus, jotka luottavat Euroopan unioniin. Lähde: Eurobarometri, Gesis ZACAT.

Analyysimme viittaa siihen, että suomalaisten EU-luottamusta selittävät samat tekijät kuin muissa jäsenvaltioissa. Havaintomme ovat siis samansuuntaisia aikaisempien tutkimustulosten kanssa. Jotta havaintomme eivät nojaisi vain kuvailevaan analyysiin, syvennämme seuraavaksi tarkasteluamme lineaaristen regressiomallien avulla, joissa vertaamme myös suomalaisten EU-luottamusta koko unionialueen kansalaisten luottamukseen. Aineistona on viimeisin saatavilla oleva eurobarometri, jonka haastattelut tehtiin marraskuussa 2017 (EB 88.3). Linearisessa regressiossa on kolme mallia ja riippuva muuttuja on luottamus unioniin.⁹ Ensimmäisessä mallissa testaaamme edellä esiteltyjen kolmen teoreettisen lähestymistavan (utilitaristinen, identiteetti ja kansalliset tekijät) selitysvoimaa. Kansallisten tekijöiden merkitystä painottavan teoria on saanut tukea tuoreimmista tutkimuksista, ja täten luottamus kansalliseen parlamenttiin on valikoitunut keskeisimmäksi selittäväksi muuttujaksemme.¹⁰ Utilitaristisen mallin mukaan EU-luottamuksen tulisi olla korkeampaa ”globalisaation voittajien” keskuudessa. Näin toinen selittävä muuttuja on suhtautuminen globalisaatioon.¹¹ Identifioitumista korostavan lähestymistavan selitysvoimaa mittaamme kolmannella riippumattomalla muuttujalla, joka on asennoituminen maahanmuuttoon.¹² Toiseen malliin olemme sisällyttäneet aikaisemman tutkimuksen perusteella myös kolme kontrollimuuttujaa: vastaajien asuinpaikka,¹³ sukupuoli¹⁴ ja ikä¹⁵. Kolmanteen malliin on lisätty kaksi kontrollimuuttujaa: ideologia¹⁶ ja luokkasamaistuminen.¹⁷ Regressioiden tulokset ovat taulukossa 1.

Ensimmäisessä mallissa selkeästi selitysvomaisiin muuttujiin Suomessa kuin koko unionissa on luottamus kansalliseen parlamenttiin. Myönteinen suhtautuminen globalisaatioon ja maahanmuuttoon olivat myös tilastollisesti merkitseviä muuttujia. Maahanmuuttoasenteiden vaikutus korostui Suomessa, kun taas myönteinen suhtautuminen globalisaatioon oli selitysvomaisempi koko unionin kansalaisten keskuudessa. Toisessa mallissa asuinpaikalla ei ole merkitystä Suomessa, mutta koko EU:n tasolla suuremmassa kaupungissa asuminen lisää tilastollisesti merkitsevästi luottamusta unioniin. Naissukupuoli ja nuorempi ikä korreloivat korkeamman luottamuksen kanssa sekä Suomessa että koko unionissa. Kolmannen mallin mukaan luokkasamaistumisella ei ole tilastollisesti merkitsevää vaikutusta, mutta sijoittuminen vasemmisto-oikeisto –ulottuvuudella oikealle lisää tilastollisesti merkitsevästi luottamusta unioniin Suomessa ja laajemmin koko unionissa. Kolmannen mallin selitysvoima on Suomen kohdalla 29 % ja koko unionin tasolla 22 %. Tämä osoittaa selvästi sen, miten moniulotteinen ja vaikeasti mitattava asia EU-luottamus on.

Taulukko 1. Lineaarinen regressioanalyysi, jonka riippuva muuttuja on luottamus Euroopan unioniin.

		Malli 1		Malli 2		Malli 3	
		Suomi	EU-28	Suomi	EU-28	Suomi	EU-28
Yksilötason muuttujat	Luottamus kansalliseen parlamenttiin	0.47*** (0.03)	0.38*** (0.01)	0.47*** (0.03)	0.39*** (0.01)	0.46*** (0.03)	0.39*** (0.01)
	Suhtautuminen globalisaatioon	0.13*** (0.04)	0.18*** (0.01)	0.11*** (0.04)	0.18*** (0.01)	0.10*** (0.04)	0.18*** (0.01)
	Asennoituminen maahanmuuttoon	0.09*** (0.03)	0.04*** (0.01)	0.09** (0.03)	0.03*** (0.01)	0.09** (0.03)	0.03*** (0.01)
	Asuinpaikka			-0.02 (0.02)	0.02*** (0.01)	-0.02 (0.02)	0.02*** (0.00)
	Sukupuoli			0.10*** (0.03)	0.04*** (0.01)	0.10*** (0.03)	0.04*** (0.01)
	Ikä			-0.14*** (0.01)	-0.07*** (0.00)	-0.14*** (0.01)	-0.04*** (0.00)
	Luokka samaistuminen					0.01 (0.02)	0.00 (0.00)
	Ideologia					0.06* (0.02)	0.01* (0.00)
	Vakio	0.03 (0.04)	0.19*** (0.01)	0.22** (0.08)	0.23*** (0.01)	0.11* (0.09)	0.21*** (0.02)
	N	744	17688	744	17688	744	17688
	Korj. R ²	0.26	0.22	0.29	0.22	0.29	0.22

Standardivirheet suluisissa. Merkitsevyyssat: * $p < 0.05$, ** $p < 0.01$, *** $p < 0.001$. Standardoituja kertoimia.

Lähde: Eurobarometri 88.3 (marraskuu 2017), Gesis ZACAT.

12.5 Yhteenveto

EU-jäsenyydestä lähtien aina eurokriisin vuoden 2010 alkuun asti Suomessa vallitsi verrattain laaja puoluepoliittinen konsensus Euroopan integraatiosta (Ojanen ja Raunio 2018). Kuitenkin tiedettiin, etteivät kansalaiset asennoituneet yhtä myönteisesti integraatioon kuin puolueet ja poliittinen johtomme (Mattila ja Raunio 2005; Raunio 2005). Näin ollen integraation politisoituminen eurokriisin ja nimenomaan euroalueen maille myönnettyjen tukipakettien myötä ei ollut yllättävää. Tukipaketit ja Suomen vastuu eurokriisin hoidossa hallitsivatkin vuoden 2011 eduskuntavaaleja, joissa perussuomalaiset saavuttivat ”jyt-kynsä” osin tai jopa pitkälti nimenomaan EU:n kansallisen politisoitumisen ansiosta (Herkman 2014; Ojanen ja Raunio 2018, 46). Eurokriisi muodostikin eräänlaisen käännekohdan Suomen EU-politiikassa – aikaisempaan konsensukseen ei todennäköisesti ole paluuta. Analyysimme kuitenkin osoittaa, että suomalaiset eivät ole kääntäneet selkensä EU:lle, pikemminkin päinvastoin. Suomalaisten luottamus unioniin on korkeampaa kuin aikaisemmin ja myös EU-jäsenyyden ja euron kannatus on voimistunut kansalaisten keskuudessa (ks. myös Bäck 2017). Luottamuksen ja kannatuksen nousun takana olevien syiden pohdinta vaatisi oman tutkimuksensa, mutta mielenkiintoista on havaita nimenomaan nuorempien ikäluokkien korkea luottamus unioniin. Viime vuosien tapahtumat – kuten Brexit, Trumpin valinta Yhdysvaltojen presidentiksi, populismin nousu sekä Venäjän ja Turkin luisuminen autoritäärisen hallintoon – saattavat myös osaltaan vahvistaa ihmisten uskoa unioniin ja sen arvoihin.

Kansalaisten asennoituminen unioniin vaihtelee enenevässä määrin myös asiakysymyksittäin (Boomgaarden ym. 2011). Toiset saattavat arvostaa yhteisvaluutta euroa ja sisämarkkinoita, mutta asennoituvat kriittisesti esimerkiksi unionin maatalouspolitiikkaan. Kansalainen voi myös kannattaa integraation ideaa tai yleisiä tavoitteita, mutta suhtautua kriittisesti unionin demokraattisuuteen ja harjoittamaan politiikkaan. Toisaalta on vaikeaa kuvitella EU-myönteisen henkilön vastustavan integraation olemassaoloa ja tavoitteita. Tutkimus kuitenkin viittaa siihen, että luottamus unioniin korreloi vahvasti EU:n kannatuksen kanssa – jopa siinä määrin, että luottamus unioniin on edellytys sille, että henkilö asennoituu myönteisesti integraatiota kohtaan (Wood ja Quaiser 2008). Täten keskittymisen juuri kansalaisten EU-luottamuksen analysointiin on jatkossakin perusteltua. Samoin kuin luottamus kansallisiin instituutioihin, myös luottamus unioniin vaihtelee voimakkaastikin yksittäisissä jäsenmaissa. EU-luottamus onkin hyvä mittari haluttaessa ymmärtää, miten kansalaiset suhtautuvat unionin toimintaan ja politiikkaan. Sen avulla ei kuitenkaan voida hahmottaa, miten kansalaiset asennoituvat yleisemmin integraatioon tai yksityiskohtaisempiin EU-kysymyksiin.

Lukumme siis osoittaa suomalaisten luottavan nykyään unioniin enemmän kuin EU-kansalaiset keskimäärin. Suomalaisten EU-luottamus ei juuri eroa ruotsalaisten ja tanskalaisien luottamuksesta. Ehkä kaikkein huomionarvoisin havainto liittyy siihen, miten

suomalaisten luottamus unioniin poikkeaa yleisestä trendistä eurokriisin aikana ja sen jälkeen – eli Suomi kuuluu niihin kuuteen jäsenmaahan, joissa luottamus unioniin oli korkeampaa vuonna 2017 kuin viisi vuotta aikaisemmin. Yksilötasolla luottamus maan parlamenttiin selittää vahvimmin henkilön EU-luottamusta niin Suomessa kuin koko unionissa. Myönteinen suhtautuminen globalisaatioon ja maahanmuuttoon korreloivat korkeamman EU-luottamuksen kanssa. Kuuluminen nuorempaan ikäryhmään, naissukupuoli ja sijoittuminen poliittisesti oikealle lisäävät myös luottamusta unioniin niin Suomen kuin koko EU:n kontekstissa.

Lopuksi on syytä reflektoida viimeaikaista EU-keskustelua. Kun 1990-luvulla ja tämän vuosituhannen alkuvuosina keskusteltiin nimenomaisesti integraation tiivistymisestä ja laajentumisesta, on päähuomio sittemmin keskittynyt globaaleihin kehityskulkuihin ja niiden vaikutuksiin Euroopan kannalta. Nykyään yhä harvempi eurooppalainen poliittinen johtaja ottaa esille unionin ”perustuslain” eli perussopimusten muuttamisen tai kiirehtisi seuraavaa unionin laajentumista. EU kohtaa yksinkertaisesti isomman kokoluokan haasteita, kuten demokratian ja oikeusvaltioperiaatteeseen liittyvät ongelmat Puolassa ja Unkarissa sekä populismin nousu ympäri Eurooppaa, mikä saattaa näkyä aikaisempaa vahvemmin myös kevään 2019 Euroopan parlamentin vaaleissa. Nämä haasteet voivat jättää jälkensä myös Suomen seuraavaan, syksyyn 2019 ajoittuvaan EU-puheenjohtajuuskauteen. Mutta kuten edellä todettiin, populismin nousu tai autoritääriset hallitsijat unionin lähialueilla saattavat samalla vahvistaa kansalaisten uskoa ja luottamusta Euroopan integraatioon.

Viitteet

¹19 jäsenvaltiota: Alankomaat, Belgia, Espanja, Irlanti, Italia, Itävalta, Kreikka, Kypros, Latvia, Liettua, Luxemburg, Malta, Portugali, Ranska, Saksa, Slovakia, Slovenia, Suomi, Viro.

²Ennen vuotta 2014 unioniin liittyneet maat: Alankomaat, Belgia, Espanja, Irlanti, Iso-Britannia, Italia, Itävalta, Kreikka, Luxemburg, Portugali, Ranska, Ruotsi, Saksa, Suomi, Tanska.

³Politisoitumisella viittaamme tässä yhteydessä laajaan julkiseen keskusteluun EU:sta ja keskustelussa ilmenneisiin eriäviin mielipiteisiin (de Wilde 2011).

⁴Toinen laajasti käytetty kysymys kansalaisten EU-asenteiden operationalisoimiseksi on ns. ”jäsenyysskysymys”, joka on sisällytetty eurobarometriihin jo 1970-luvun alkupuolelta lähtien: ”Onko Suomen jäsenyys Euroopan unionissa mielestänne yleisesti ottaen...? Hyvä asia, huono asia, ei hyvä eikä huono asia, en osaa sanoa.”

⁵Standardieurobarometriä ohella toteutetaan erillisiä, yleensä tiettyyn aiheeseen rajoittuvia kyselyjä (Special Eurobarometer).

⁶EU-luottamusta mittaavan kysymyksen tarkka sanamuoto on: ”Seuraavaksi tiedustelisin, kuinka paljon luotatte eräisiin medioihin ja instituutioihin. Olkaa hyvä ja kertokaa kustakin seuraavasta mediasta ja instituutiosta, luotatteko siihen vai ette: Euroopan unioni”.

⁷Mukaan Lukien vuoden 2004 jälkeen unioniin liittyneet maat: Bulgaria (2007), Romania (2007) ja Kroatia (2013).

⁸Tanskassa on myös järjestetty kahdeksan EU-aiheista kansanäänestystä. Vain Irlannissa on ollut enemmän eli yhdeksän.

⁹Vastaukset uudelleen koodattu: (0) En luota tai (1) Luotan. ”En osaa sanoa” vastaukset jätetty pois.

¹⁰Eurobarometrin kysymys ”Seuraavaksi tiedustelisin, kuinka paljon luotatte eräisiin medioihin ja instituutioihin. Olkaa hyvä ja kertokaa kustakin seuraavasta mediasta ja instituutiosta, luotatteko siihen vai ette: Suomen eduskunta”.

¹¹Eurobarometrin kysymys ”Missä määrin olette samaa tai eri mieltä kustakin seuraavasta väittämästä?” Vastaukset uudelleen koodattu 0 (Täysin eri mieltä ja melko eri mieltä) tai 1 (Melko samaa mieltä ja täysin samaa mieltä). ”En osaa sanoa” vastaukset jätetty pois.

¹²Eurobarometrin kysymys ”Missä määrin olette samaa tai eri mieltä kustakin seuraavasta väittämästä...? Maahanmuuttajilla on paljon annettavaa Suomelle.” Vastaukset uudelleen koodattu 0 (Täysin eri mieltä ja melko eri mieltä) tai 1 (Melko samaa mieltä ja täysin samaa mieltä). ”En osaa sanoa” vastaukset jätetty pois.

¹³Eurobarometrin kysymys ”Sanoisitteko, että Te asutte...? Maaseutualueella tai kylässä (1), Pienessä tai keskisuuressa kaupungissa (2) tai Suuressa kaupungissa (3)”. ”En osaa sanoa” vastaukset jätetty pois.

¹⁴Eurobarometrin kysymys ”Sukupuoli: Mies (0), Nainen (1)”.

¹⁵Eurobarometrin kysymys ”Minkä ikäinen olette?” Vastaukset uudelleen koodattu ikäryhmiin: 15–24 (1), 25–34 (2), 35–44 (3), 45–54 (4), 55–64 (5) ja 65+ (6).

¹⁶Eurobarometrin kysymys ”Politiikan yhteydessä ihmiset puhuvat ’vasemmistosta’ ja ’oikeistosta’. Miten sijoittaisitte omat poliittiset näkemyksenne tälle asteikolle? Vastaukset uudelleen koodattu viiteen ryhmiiin: 1. Vasemmisto (1–2), 2. (3–4), 3 Keskustaa. (5–6), 4 (7–8) ja 5. Oikeisto (9–10). ”Kieltäytyi” ja ”En osaa sanoa” vastaukset jätetty pois.

¹⁷Eurobarometrin kysymys ”Kuulutteko itse ja kuuluuko kotitaloutenne mielestänne...? Työväenluokkaan (1), Alempaan keskiluokkaan (2), Keskiluokkaan (3), Ylempään keskiluokkaan (4) tai Ylempään sosiaaliluokkaan (5)”. ”Muu”, ”Ei mikään”, ”Kieltäytyi” ja ”En osaa sanoa” vastaukset jätetty pois.

English Summary

The European Union (EU) has experienced a crisis of trust during the last decade. This crisis of trust is generally considered to be derived from the global financial recession in 2008 and its European offshoot, referred to as the euro crisis. Just as the EU had come through the worst parts of the economic crisis, a migration crisis hit Europe in 2015, followed by Brexit, resulting in renewed insecurity about the future of European integration. Within a majority of the EU member states, these crises brought about declining levels of trust in the Union and its institutions. Utilising both Eurobarometer's descriptive statistics and multivariate analysis, this chapter focuses specifically on trust in the EU in Finland over time, and relates trust in the EU to more general developments of political trust. Utilising survey data, the chapter adopts a general EU-28 perspective, a Eurozone perspective, and a Nordic perspective, while examining factors explaining trust in the EU among Finnish citizens. We show that Finns, in fact, have become more trusting of the EU during the past decade, and that support for EU membership and the euro have also increased. Particularly younger cohorts are highly supportive of integration. Examining individual-level factors, trust in the national parliament is the strongest predictor of trust in the EU, both in Finland and in the Union as a whole. Also, being supportive of globalisation and immigration correlate with higher trust in the EU. The chapter concludes by discussing how recent events – not least Brexit, the election of Donald Trump, the rise of populism, and authoritarian tendencies in Russia and Turkey – may strengthen public support for European integration.

LÄHTEET

- Anderson, Christopher & Reichert, Shawn (1995) Economic Benefits and Support for Membership in the E.U.: A Cross-National Analysis. *Journal of Public Policy* 15:3, 231–249.
- Anderson, Christopher & Kaltenthaler, Karl (1996) The Dynamics of Public Opinion toward European Integration. *European Journal of International Relations* 2:2, 175–199.
- Anderson, Christopher (1998) When in Doubt, Use Proxies: Attitudes towards Domestic Politics and Support for European Integration. *Comparative Political Studies* 31:5, 569–601.
- Armingeon, Klaus & Ceka, Besir (2014) The Loss of Trust in the European Union during the Great Recession since 2007: The Role of Heuristics from the National Political System. *European Union Politics* 15:1, 82–107.
- Arnold, Christine, Elyahu, Sapir & Zapryanova, Galina (2012) Trust in the Institutions of the European Union: A Cross-Country Examination. Teoksessa Laure Beaudonnet ja Danilo Di Mauro (toim.) Beyond Euro-Scepticism: Understanding Attitudes towards the EU. *European Integration Online Papers (EIoP) Special Mini-issue* 2:16. <http://eiop.or.at/eiop/texte/2012-008a.htm>.
- Arter, David (1995) The EU Referendum in Finland on 16 October 1994: A Vote for the West, not for Maastricht. *Journal of Common Market Studies* 33:3, 361–387.
- Bauer, Michael & Becker, Stefan (2014) The Unexpected Winner of the Crisis: The European Commission's Role in Economic Governance. *Journal of European Integration* 36:3, 213–229.
- Boomgaarden, Hajo G., Schunk, Andreas R.T., Elenbaas, Matthijs & de Vreese, Claes H. (2011) Mapping EU Attitudes: Conceptual and Empirical Dimensions of Euroscepticism and EU Support. *European Union Politics* 12:2, 241–266.
- Bäck, Maria (2017) Kriittiset mutta uskolliset suomalaiset: kansalaisten EU-asenteet jäsenyyden aikana. Teoksessa Tapio Raunio ja Juho Saari (toim.). *Reunalla vai ytimessä? Suomen EU-politiikan muutos ja jatkuvuus*. Helsinki: Gaudeamus, 26–51.
- De Vreese, Claes, Azrout, Rachid & Boomgaarden, Hajo (2018) One Size Fits All? Testing the Dimensional Structure of EU Attitudes in 21 Countries. *International Journal of Public Opinion Research*. <https://doi.org/10.1093/ijpor/edy003>.
- De Wilde, Pieter (2011) No Polity for Old Politics? A Framework for Analyzing the Politicization of European Integration. *Journal of European Integration* 33:5, 559–575.
- De Wilde, Pieter & Zürn, Michael (2012) Can the Politicization of European Integration Be Reversed? *Journal of Common Market Studies* 50:1, 137–153.
- Eichenberg, Richard & Dalton, Russell (2007) Post-Maastricht Blues: The Transformation of Citizen Support for European Integration, 1973-2004. *Acta Politica* 47:4, 128–152.
- Fligstein, Neil, Polyakova, Alina & Sandholtz, Wayne (2012) European Integration, Nationalism and European Identity. *Journal of Common Market Studies* 50:1, 106–122.
- Freitag, Markus & Bühlmann, Marc (2009) Crafting Trust: The Role of Political Institutions in a Comparative Perspective. *Comparative Political Studies* 42:12, 1537–1566.
- Gabel, Matthew & Palmer, Harvey (1995) Understanding Variation in Public Support for European Integration. *European Journal of Political Research* 27:1, 3–19.
- Harteveld, Eelco, van der Meer, Tom & de Vries, Catherine (2013) In Europe We Trust? Exploring Three Logics of Trust in the European Union. *European Union Politics* 14:4, 542–565.
- Heinrich, Phillip (2016) Exposure to the EU Energy Label. Trust and Implicit Identification with the EU. Teoksessa Viktoria Kaina, Ireneusz P. Karolewski ja Sebastian Kuhn (toim.) *European Identity Revisited: New Approaches and Recent Empirical Evidence*. London: Routledge, 71–83.
- Herkman, Juha (2014) Perussuomalaiset ja eurokriisi mediassa. *Politiikka* 56:4, 287–299.
- Hibbing, John & Theiss-Morse, Elizabeth (1995) *Congress as Public Enemy: Public Attitudes toward American Political Institutions*. Cambridge: Cambridge University Press.
- Hobolt, Sara, van der Brug, Wouter, de Vreese, Claes, Boomgaarden, Hajo & Hinrichsen, Malte (2011) Religious Intolerance and Euroscepticism. *European Union Politics* 12:3, 359–379.
- Hobolt, Sara & de Vries, Catherine (2016) Public Support for European Integration. *The Annual Review of Political Science* 19, 413–432.
- Hooghe, Liesbet & Marks, Gary (2009) A Postfunctionalist Theory of European Integration: From Permissive Consensus to Constraining Dissensus. *British Journal of Political Science* 39:1, 1–23.
- Hudson, John (2006) Institutional Trust and Subjective Well-Being across the EU. *Kyklos* 59:1, 43–62.
- Johnson, Iryna (2005) Political Trust in Societies under Transformation. *International Journal of Sociology* 35:2, 63–84.
- Lindberg, Leon & Scheingold, Stuart (1970) *Europe's Would-Be Polity: Patterns of Change in the European Community*. Englewood Cliffs, N.J.: Prentice-Hall, Inc.

- Mattila, Mikko & Raunio, Tapio (2005) Kuka edustaa EU:n vastustajia? Euroopan parlamentin vaalit 2004. *Politiikka* 47:1, 28–41.
- Mattila, Mikko & Raunio, Tapio (2012) Drifting Further Apart: National Electorates on the EU Dimension. *West European Politics* 35:3, 589–606.
- McLaren, Lauren (2002) Public Support for the European Union: Cost/Benefit Analysis or Perceived Cultural Threat? *Journal of Politics* 64:2, 551–566.
- Monnet, Jean (1978) *Memoirs*. London: Collins.
- Munoz, Jordi, Torcal, Mariano & Bonet, Eduard (2011) Institutional Trust and Multilevel Government in the European Union: Congruence or Compensation? *European Union Politics* 12:4, 551–574.
- Obradovic, Daniela (1996) Policy Legitimacy and the European Union. *Journal of Common Market Studies* 34:2, 191–221.
- Ojanen, Hanna (2005) Finland: Rediscovering Its Nordic Neighbours after an EU Honeymoon? *Security Dialogue* 36:3, 407–411.
- Ojanen, Hanna & Raunio, Tapio (2018) Re-Assessing Finland's Integration Policy: The End of Domestic Consensus? Teoksessa Malin Stegmann McCallion ja Alex Brianson (toim.) *Nordic States and European Integration: Awkward Partners in the North?* Basingstone: Palgrave Studies in European Union Politics.
- Paloheimo, Heikki (1994) Kansalaismielipiteiden kehitys Suomessa. Teoksessa Pertti Pesonen (toim.) *Suomen EU-kansanäänestys 1994: Raportti kannanotoista*. Helsinki: Ulkoasiainministeriön Eurooppatiedotus, 41–53.
- Raunio, Tapio & Tiilikainen, Teija (2003) *Finland in the European Union*. London: Frank Cass.
- Raunio, Tapio (2005) Hesitant Voters, Committed Elite: Explaining the Lack of Eurosceptic Parties in Finland. *Journal of European Integration* 27:4, 381–395.
- Roth, Felix, Nowak-Lehmann, Felicitas & Otter, Thomas (2011) Has the Financial Crisis Shattered Citizens Trust in National and European Governmental Institutions? Evidence from the Member States, 1999-2010. *CEPS Working Document* No. 343.
- Schimmelfennig, Frank (2014) European Integration in the Euro Crisis: The Limits of Postfunctionalism. *Journal of European Integration* 36:3, 321–337.
- Schimmelfennig, Frank (2018) European Integration (Theory) in Times of Crisis. A Comparison of the Euro and Schengen Crises. *Journal of European Public Policy* 25:7, 969–989.
- Schoon, Ingrid, Cheng, Helen, Gale, Catherine, Batty, David & Deary, Ian (2010) Social Status, Cognitive Ability, and Educational Attainment as Predictors of Liberal Social Attitudes and Political Trust. *Intelligence* 38:1, 144–150.
- Schoon, Ingrid & Cheng, Helen (2011) Determinants of Political Trust: A Lifetime Learning Model. *Developmental Psychology* 47:3, 619–631.
- Taggart, Paul & Szczerbiak, Aleks (2018) Putting Brexit into Perspective: The Effect of the Eurozone and Migration Crises and Brexit on Euroscepticism in European states. *Journal of European Public Policy* 25:8, 1194–1214.
- Toshkov, Dimiter (2011) Public Opinion and Policy Output in the European Union: A Lost Relationship. *European Union Politics* 12:2, 169–191.
- Tömmel, Ingeborg (2014) *The European Union: What It Is and How It Works*. New York: Palgrave Macmillan.
- Wood, Steve & Quaisser, Wolfgang (2008) *The New European Union: Confronting the Challenges of Integration*. Colorado: Lynne Rienner Publishers.