

This is an electronic reprint of the original article. This reprint may differ from the original in pagination and typographic detail.

Den materiella världen

Ilmakunnas, Johanna

Published in:
Adelns historia i Finland

Published: 01/01/2023

Document Version
Final published version

Document License
Publisher rights policy

[Link to publication](#)

Please cite the original version:

Ilmakunnas, J. (2023). Den materiella världen. In J. Haikari, M. Hakanen, A. Lahtinen, & A. Snellman (Eds.), *Adelns historia i Finland* (pp. 229-250). (Skrifter utgivna av Svenska litteratursällskapet i Finland; No. 872). Svenska litteratursällskapet i Finland. <https://urn.fi/URN:NBN:fi-fe202402167466>

General rights

Copyright and moral rights for the publications made accessible in the public portal are retained by the authors and/or other copyright owners and it is a condition of accessing publications that users recognise and abide by the legal requirements associated with these rights.

Take down policy

If you believe that this document breaches copyright please contact us providing details, and we will remove access to the work immediately and investigate your claim.

DEN MATERIELLA VÄRLDEN

Adelns gårdar och miljöer

Adelns gårdar och miljöer under 1700-talet kan delas in i stadsmiljöer och i landsbygdens herrgårdsmiljöer. Även om adeln typiskt brukar förknippas med herrgårdar och landsbygd var också staden en helt central verksamhetsmiljö för 1700-talets adel. I städerna fanns institutioner som var viktiga för adeln, såsom Riddarhuset, Riksbanken (Riksens Ständers Bank), universitet och hovrätt med sina framträdande byggnader i städernas topografi. De ofta sammankallade riksdagarna krävde riksdagsmännens närvaro i staden, oftast huvudstaden Stockholm där merparten av 1700-talets riksdagar ordnades. Även i övrigt förde den administrativa och ekonomiska makten och kulturlivet adeln till städerna. I Finland var Åbo och Helsingfors de viktigaste städerna för adeln. I andra städer, som Uleåborg, Vasa och Heinola, berodde adelns inflytande på landshövdingsresidensens och garnisonernas närvaro. Samtidigt var adeln det stånd som rörde sig friast mellan stad och landsbygd och adelns levnads sätt kretsade lika mycket kring båda.

Riddarhuset i Stockholm var centrum för adelns verksamhet på 1700-talet då riksdagen hade en viktig roll i den politiska verksamheten och rikets förvaltning. Riddarhuset var både symboliskt och konkret betydelsefullt för adeln, för endast släkter som var introducerade där hade rätt att skicka representanter till riksdagen och därigenom delta i politiskt beslutsfattande. På Riddarhuset samlades även sekreta utskottet bestående av 50 representanter för adelsståndet, 25 för prästerskapet och 25 för borgerskapet, och detta utskott ledde i praktiken Sveriges utrikespolitik.⁹⁷ På 1700-talet ordnades det konserter på Riddarhuset där även adliga uppträdde.⁹⁸ Riddarhustorget utanför Riddarhuset fungerade som en viktig mötesplats där nyheter och skvaller snabbt spreds och dit alla aktörer som fikade efter inflytande sökte sig.⁹⁹

Operor, teatrar, gallerier, museer och andra halvoffentliga lokaler hade stor inverkan på adelns livsstil och den nya offentliga kulturens uppkomst från och med 1700-talets sista decennier. De var rum där det sociala, politiska och kulturella livet samt samhällets översta skikt möttes. Dessutom var de specifikt urbana rum som växte fram i hovens utkanter men även i städer utan hov. I Åbo byggde teaterlivet på turnerande sällskap tills staden på 1810-talet fick sina första permanenta teaterbyggnader. Då grundades även ett societetshus i staden som centrum för sällskapslivet. Båda institutionerna hade sina rötter i 1700-talets sällskapsliv, även om de fick sina egna byggnader först i början av det följande seklet.¹⁰⁰

Under 1700-talet kunde kulturen, det sociala umgänget och politiken inte särskiljas från varandra. Detta blev särskilt tydligt på grund av den centrala roll som politisk påverkan och sällskapsliv hade för adelsståndet. Att hovfolk och ämbetsmän av adlig börd deltog i olika ceremonier som riksdagsinviningar, kungliga dop, bröllop och begravningar var samtidigt ett sätt för kungen att hålla adeln inom sin egen maktsfär. Det orsakade tvister mellan adeln och regenten eller föranledde åtminstone bitska dagboksanteckningar, särskilt under frihetstiden då adelns makt var stor. Att politiken och kulturlivet var tätt sammanflätade märktes både på lokalnivå och inom rikspolitiken. Särskilt tydligt kom det till uttryck i Sveriges utrikespolitik emedan Sveriges ambassadörer exempelvis i Frankrike deltog aktivt i det intellektuella livet. Greve Gustav Philip Creutz, diplomat och poet som tillbringat sin barndom på Malmgård i Pernå och studerat vid akademien i Åbo, hörde under sin tid i Paris åren 1766–1783 till den franska upplysningens och kulturlivets centrala opinionsbildare med nätverk som inbegrep upplysningsfilosofer, författare, tonsättare och akademiker. Creutz var en betydande förmedlare av kulturella intryck och upplysningssidéer mellan Paris och Norden.¹⁰¹

På 1700-talet var gallerier och museer privata men öppna för högreståndspersoner. Adelsmän besökte berömda samlares privata gallerier under sina resor i Europa och bekantade sig med den gamla europeiska konsten i enlighet med tidens kulturella ideal. När friherre Gustaf Mauritz Armfelt reste till Italien i Gustav III:s sällskap åren 1783–1784 besökte sällskapet bland annat Uffizierna i Florens för att ta del av antikens och renässansens konst.¹⁰² Utifrån konstinköp gjorda i Italien öppnades ett kungligt konstmuseum för publik på Stockholms slott 1794 med Carl Fredrik Fredenheim som intendent. Han var född och upp vuxen i Åbo och adlad son till Carl Fredrik Mennander, som var verksam som professor vid akademien i Åbo, biskop i Åbo och senare ärke-

biskop i Uppsala och dessutom aktiv riksdagsman. Fredenheim var en flitig främjare av konsten och museiväsendet, vilket han bereddes möjlighet till genom sin hovkarriär. I slutet av 1780-talet ledde Fredenheim de första utgrävningarna på Forum Romanum i Rom som blev upphovet till den nya europeiska förståelsen av det antika Forums verkliga storlek under de många jordlagren.¹⁰³

Kyrkor var sedan långt tillbaka i tiden viktiga för adeln. Adliga turister och andra resande, såsom Armfelt på Gustav III:s Italienresa, besökte nästan utan undantag berömda kyrkor för att uppleva arkitekturen och konsten.¹⁰⁴ Kyrkobyggnaderna dominerade både stadsbilden och landsbygdens landskap överallt i Europa, och i Sverige blev adeln genom sin patronatsrätt (*jus patronatus*, rätten att utse församlingspräst på bostadsorten) en betydande maktutövare i kyrkan – såväl i kyrkans fysiska utrymmen som i församlingsförvaltningen. Adeln lät också bygga kyrkor samt reparera dem och tillhörande byggnader såsom klockstaplar på egen bekostnad. Många av kyrkorna som byggdes på 1700-talet var antingen ritade av adliga arkitekter eller av stadsarkitekter eller byggmästare som utbildats av dem.

Adelsätternas ställning avspeglades i kyrkorummet på många sätt. Föremål skänkta av adelssläkter var ett effektivt sätt att manifesteras den lokala makten och synliggöra adelssläkternas värnande om sin församling genom seklen. Genom föremålen var de lokala adelssläkterna på ett konkret vis närvarande i kyrkorna även under kommande århundraden och påminde om släkternas kontinuitet och nätverk. Den under den katolska medeltiden uppkomna traditionen att de adliga och lokalsamhällets andra inflytelserika och förmögna ståndspersoner skänkte nattvardskalkar, kandelabrar, kyrkotextilier eller hela predikstolar till kyrkorna fortsatte också under 1700-talet. Adelskvinnor broderade och skänkte textilier för dekoration av exempelvis predikstolar och altare i kyrkorna.¹⁰⁵

I kyrkorna var begravningsvapnen i trä de mest framträdande uttrycken och symbolerna för adelns makt. Dessa stora och rikligt utsmyckade vapen i trä placerades efter begravningen på en synlig plats i kyrkan i den dödas hemförsamling. Vapnen hörde till barockens begravnings- och dödskultur och försvann ur begravningsprocessionerna under 1700-talets första decennier, men i kyrkorummet synliggjorde de adelsätten och dess döda. Adliga skänkte även minnestavlor av sten med ett äkta pars namn, titlar, födelse- och dödsdatum samt båda släkternas adelsvapen till kyrkorna.¹⁰⁶ I gamla kyrkor som i Pernå och Villnäs fanns

dessutom ätternas gravar under kyrkgolvet med de dödas namn och adelsvärdigheter inristade i golvplattorna. När det blev förbjudet med gravar inne kyrkorna blev det i slutet av 1700-talet och början av 1800-talet vanligare att gravkapell för adelsätterna uppfördes på kyrkogården.¹⁰⁷ På Pernå kyrkas begravningsplats finns De Geers, Ehrnrooths, von Borns, Jägerhorns och Grenmans gravkapell från början av 1800-talet.¹⁰⁸ I Fagervik byggdes redan 1766 ett barockklassiskt vitkalkat gravkapell åt släkten Hising som adlades 1770 med namnet Hisinger.¹⁰⁹

Från kyrkan ledde ofta en rätlinjig allé kantad av lövträd till herrgården, och denna allé knöt på ett konkret vis herrgården och dess ägar-släkt till kyrkan. Det fanns gott om herrgårdar även i Finland och de tätaste nätverken av herrgårdar fanns i Egentliga Finland, Nyland och Savolax. Majoriteten av de bruk som grundats på 1600-talet och som på 1700-talet blev viktiga adelssäten efter att ägarna adlats låg i Nyland. I synnerhet i Fagervik och Billnäs, som tillhörde släkten Hisinger, fanns det en nära växelverkan mellan den tidiga industrin och adelns boendekultur eftersom bruksverkstäderna och arbetarbostäderna i regel låg i huvudbyggnadens omedelbara närhet.

På 1700-talet blev hälsobrunnar och kurorter populära bland ståndspersoner, och modemedvetna adliga besökte dem i hälsofrämjande syfte både i Sverige och på kontinenten. I Sverige var Medevi i Östergötland den allra populäraste kurorten även om brunnshus grundades på många orter. De rikaste adelssläkterna hade sina egna hus på Medevi brunns område. En viktig programpunkt för kurorterna var att dricka brunn och sköta sin hälsa genom promenader och bad. Lika viktigt var emellertid brunnshusens livliga sällskapsliv med baler, visiter, konserter och maskerader.¹¹⁰ Både på Kuppis hälsobrunn i Åbo och på hälsobrunnarna i Esbo fanns det möjlighet att ta såväl kalla som varma bad.¹¹¹ Även i Lovisa fanns ett av adeln frekventerat brunnshus som familjen Munsterhjelm från Tavastby gård besökte sommaren 1800 för att sköta om dottern Jacobina Charlottas hälsa. På programmet stod brunnsdrickning, promenader, konserter, dans, inköp, delikatesser som syltade pome-ransskal och ingefära samt knytande av nya bekantskaper och besök hos familjerna Wrede och Creutz på Malmgård respektive Sarvlax.¹¹²

Till officerarnas och ämbetsmännens materiella och rumsliga värld hörde kaserner, fästningar, landshövdingarnas tjänstebostäder samt rättsväsendets byggnader såsom hovrätten och olika ämbetsverk. En stor del av de ämbetsverk som erbjöd adelsmän karriärmöjligheter låg i huvudstaden medan länsstyrelsernas residensbyggnader och fästningarna låg i



Släkten Hisingers bruksherrgård Fagervik är belägen vid stranden till Bruksträsket i västra Nyland. Karakterhuset är från slutet av 1770-talet och den lilla kyrkan från 1730-talet. I anslutning till kyrkan ligger släktens gravkapell och bakom skymtar herrgårdsparken. Fotografi från 1890-talet.

mindre städer eller utanför urbana centrum. Hovrätten i Åbo, som grundades 1623, och hovrätten i Vasa från 1775 var viktiga platser för adeln. Hovrätternas ämbetsmän var nämligen i huvudsak adliga och hovrätten var också den lägsta rättsinstansen för adelsståndet. Dessutom påverkade hovrättens närvaro det andliga och kulturella livet i staden. Den högadliga oppositionen mot kungen kritiserade grundandet av Vasa hovrätt som ett uttryck för Gustav III:s maktutövning.¹¹³ Överintendenten och friherren Carl Fredrik Adelcrantz ritade en vit, klassicistisk byggnad med lokaler för hovrätten och en ståndsmässig bostad för hovrättspresidenten. Byggnaden dominerade stadens topografi och symboliserade kungens ambitioner att reformera rättsväsendet i upplysningens anda. Grundandet av Vasa hovrätt var Gustav III:s sätt att framställa sig som en rättrådig kung.¹¹⁴ Det kan tolkas som en manifestation av maktindelningen mellan kungen och adeln genom vilken han visade den i Finland verksamma adeln, inte minst landshövdingarna i Vasa län, att de var underställda den ”upplyste despoten” i motsats till den autonomare makt som frihetstidens ständer haft.

I Finland kan Sveaborg studeras som ett slags mikrokosmos där alla olika former av 1700-talets adelskultur kom till uttryck. Fästningar och fästningsstäder var en del av krigföringens och fredsslutens historia med adeln som aktiv aktör. Den militära arkitekturen, *architectura militaris*, var enligt 1700-talets indelning en egen inriktning vid sidan av den civila arkitekturen, *architectura civilis*.¹¹⁵ Arkitekturkännedom ingick i adelsmännens uppfostran och merparten av de mest betydande 1700-talsarkitekterna var adliga, till exempel Nicodemus Tessin den yngre, Carl Hårleman, Carl Fredrik Adelcrantz och Carl Johan Cronstedt. Även fästningsarkitekterna var adliga, såsom Sveaborgs ansvariga arkitekter Gabriel Cronstedt, Augustin Ehrensvärd, Hans Henrik von Liewen och Johan Bernhard Virgin.

Beslutet att inleda byggandet av Sveaborg efter det misslyckade utfallet av hattarnas ryska krig (1741–1743) var en del av Sveriges öppet revanschlystna utrikespolitik, som leddes av framstående adliga politiker med generös finansiering från allianspartnern Frankrike. Byggandet av Sveaborg var ett enormt politiskt, ekonomiskt och tekniskt företag som förde med sig en ekonomisk vitamininjektion, nya tekniska uppfinningar och ett livligt kultur- och sällskapsliv till Sveaborgs fästning och Helsingforsregionen.¹¹⁶ Ledaren för fästningsarbetet, översten och greven Augustin Ehrensvärd, döpte fästningens centrala delar efter höga ämbetsmän, hattpolitiker eller vetenskapsfrämjare samt efter fortifika-

tionsofficerare verksamma på Sveaborg. Det var Ehrensvärds sätt att lyfta fram meriterade adelsmän ur sina egna nätverk.¹¹⁷

Tio år efter sin död begravdes Ehrensvärd sommaren 1783 på Sveaborg i en grav planerad av Gustav III. Minnesvårdens syfte var att påminna om Ehrensvärds förtjänster i byggandet av Sveaborg och upprättandet av Sveriges skärgårdsflotta. Den skulle också påminna om Sveaborgs fästning som en betydelsefull del av det svenska rikets moderna försvar, om Gustav III:s politiska ideal och om hans långvariga personliga relation till Ehrensvärd. För kungen som hade kritiserats av aristokratin var det viktigt att synliggöra de högadliga som, i likhet med Ehrensvärd, hade stött den starka kungamakten. Hans minnesvård bör därför snarare ses som ett monument över en lojal undersåte och dennes kung än som ett gravmonument.¹¹⁸ På 1700-talet utgjorde många av adelns centrala rum och verksamhetsmiljöer samtidigt slagfält för maktkampen mellan adeln och kungen. Denna symboliska kamp var särskilt påtaglig under Gustav III:s regeringstid då kungen koncentrerade alltmer av makten till sig själv och skickligt utnyttjade maktutövningens tids-typiska teatralitet.¹¹⁹



Gustav III ville att Augustin Ehrensvärds grav på Sveaborg skulle vittna om såväl Sveriges militära kapacitet som kungens och hans adliga förtrognas starka band.

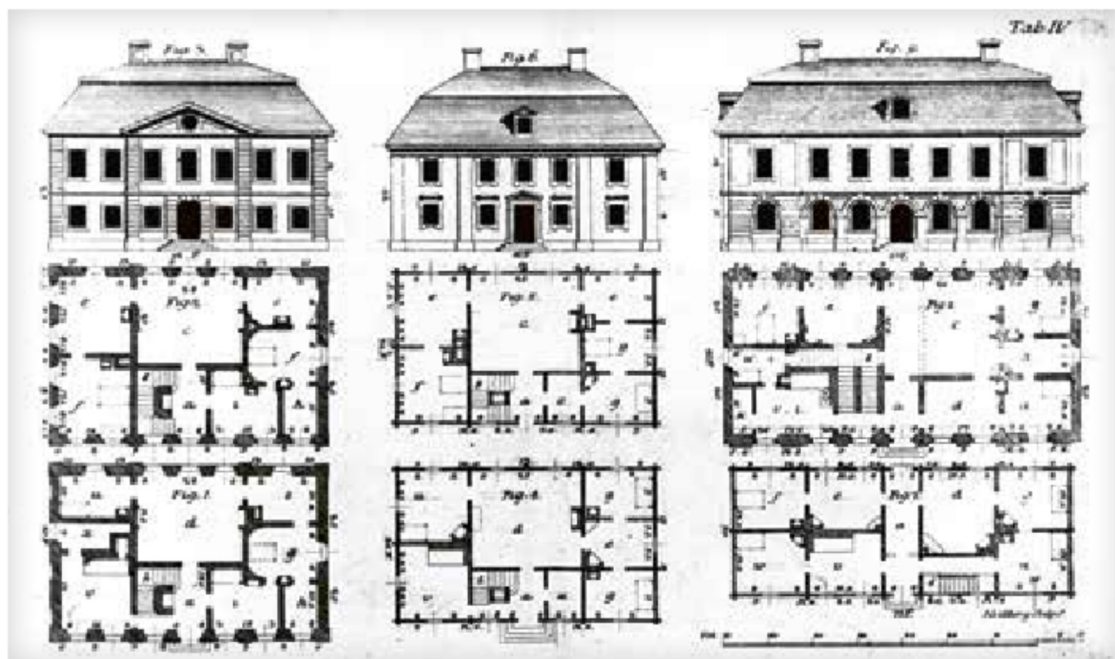
Byggnadskultur och bebyggda miljöer

Både på landsbygden och i städerna fungerade boningshuset med tillhörande gård som centrum för adelns och ståndsbefolkningens livsmiljö. Herrgården torde vara den byggnadskulturella och arkitekturhistoriska plats som oftast förknippats med adeln. Herrgården med sina flygel- och ekonomibyggnader samt omgivande trädgårdar, parker och odlingsmarker var de mest centrala miljöerna för 1700-talsadelns kultur och levnadssätt. Grovt kan man dela in herrgårdarna i två byggnadskulturella typer: de lantbruksdominerade herrgårdarna och den tidiga industrins bruksherrgårdar.

På 1700-talet påverkades byggnadskulturen starkt av tjänstebostadssystemet och av typhus som definierade byggandet och ett ståndsmässigt boende. Samtidigt professionaliserades arkitekturen för icke-kyrkliga byggnader. Överintendentsämbetet, som styrde byggandet på riksnivå, innehades av adelsmän. Delvis till följd av den professionaliserade arkitekturens och byggnationens inverkan på arbetet med ritningarna, övergick man till typhus och ideallösningar som publicerades i arkitektur guider och modellböcker över hela Europa. Särskilt de samlingar med modellteckningar av Carl Wijnblad som utgavs på 1750- och 1760-talen hade en avgörande inverkan på hurdana boningshus adeln lät uppföra.¹²⁰

De slott och stadshus som ritades av arkitekten och friherren Carl Hårleman för Sveriges högadel och rika borgerskap enligt nya franska ideal hade bekvämlighet, representativitet och funktionalitet som utgångspunkt. Hårlemans inflytande på herrgårdar och deras inredning även i Finland skedde särskilt genom Åbos stadsarkitekt Christian Friedrich Schröders förmedlan. Schröder ritade och byggde flera herrgårdar, bland annat Fagerviks och Tykö's bruksherrgårdar samt herrgårdarna Paddais, Ekstensholm och Lemsjöholm. Utformningen av och planlösningen för dessa gårdar påverkades starkt av deras adliga byggherrar.¹²¹ Schröders ritningar följde 1700-talets internationella arkitektoniska ideal där bostadsfunktionerna var samlade kring den stora salen som var placerad mitt i huset.

Både enligt idealet och i praktiken delades rummen upp i privata och offentliga samt feminina och maskulina sfärer. De återspeglade adelns levnadssätt och sällskapskultur så att de viktigaste rummen, som också var placerade mitt i huset, var salen som användes som matrum och festlokal samt husbondens och husfruns egna rum. Rummen placerades efter varandra i en obruten linje så att varje rum ledde ut i nästa och det



Carl Wijnblads fasadmodeller och planritningar för herrgårdar. Typritningarna standardiserade herrgårdsbyggnationen på 1700-talet.

intimaste rummet i regel var det sista i raden. Kvinnans våning var oftast större än mannens och inbegrep fler förmak för umgänge. Dessutom ingick åtminstone ett sovrum och en garderob. I mannens våning fanns i sin tur ett kabinett, ett sovrum och en garderob. Enligt idealet fordrades det också ett förmak, men det fick ofta utelämnas av praktiska skäl. På 1700-talet placerades köket antingen i en flygel eller på huvudbyggnadens bottenvåning. Nu introducerades även korridorer och serveringsgångar som skilde tjänstefolkets rum från värdfolkets och minskade de sporadiska mötena mellan grupperna. Trots uppdelningen mellan privat och offentligt och de olika rummens specifika användningsområden användes rummen på många olika sätt. Sovrummet var exempelvis ett halvoffentligt utrymme där man tog emot gäster, läste, skrev och spelade tillsammans. Herrgårdarna försågs även med andra rum, såsom bibliotek och biljardrum på Fagervik, beroende på byggherrens intressen och resurser.¹²²

I herrgårdar och stadshus med en våning var rumsordningen naturligtvis mer begränsad än i två- eller treplanshus där de olika rummen kunde ha en friare placering och där köket, tjänstefolkets rum och herrgårdens kontor kunde förläggas till den kalla och fuktiga bottenvåningen medan umgänces- och sovrummen placerades på första våningen. Boendekomfort, ljus och värme var viktiga frågor på 1700-talet.

Dubbla fönster och effektiva kakelugnar samt bröstpaneler i trä eller målade tygtapeter gjorde boendet bekvämt och moderiktigt. Dekorativa kakelugnar, målade tapeter och målningar ovanför dörrarna var en viktig del av adelns boendekultur.¹²³ Även om man på 1700-talet både av prestige- och brandsäkerhetsskäl hade som ambition att främja byggnationer i sten var en stor del av herrgårdarna timmerbyggnader. I de på 1600-talet uppförda stenslotten Villnäs och Sarvlax förbättrades komforten och moderiktigheten med hjälp av nya kakelugnar och nymodig inredning i kinesisk stil i en del av rummen.¹²⁴ I Villnäs moderniserade hovjunkaren Herman Fleming rokokostilen i umgäinges- och sovrummen på första våningen medan bottenvåningen och särskilt andra våningens barockfestlokaler bevarades i sitt 1600-talsutseende.¹²⁵

Trädgårdarnas och parkernas betydelse som bebyggda miljöer och ståndsmarkörer accentuerades under 1700-talet jämfört med tidigare århundraden. Trädgårdarna, deras skötsel och att vistas i dem var ett centralt inslag i herrgårdskulturen på 1700-talet och trädgården och parken var ett viktigt kriterium för en herrgård.¹²⁶

De mest vidlyftiga trädgårdarna planerades och förverkligades i anslutning till herrgårdar. Från och med mitten av 1700-talet betonade den internationella trädgårdsarkitekturen landskapsparker med naturligt utseende, så kallade engelska parker, och den formella franska trädgården blev gammalmodig. Den engelska parkens naturenlighet var resultatet av noggrann planering och byggnation, och det naturenliga innebar i själva verket ett landskap under stark mänsklig påverkan. Till den engelska parkens viktigaste element hörde ett till synes naturligt oregelbundet formspråk, stora träd, vida och stillsamt kuperade gräsmattor, dammar och porlande bäckar samt även lusthus, tempel, ruiner, statyer och monument. Den engelska parkens illusion av vild och otyglad natur hörde samman med det sena 1700-talets och 1800-talets alltmer utbredda idé om människans relation till naturen och om landskapets, utsiktens och platsers inverkan på människors känsloliv. Det primära syftet med parker av engelsk typ var att väcka beundran och glädje.¹²⁷

Trädgårdar och parker krävde stora ytor som uteslöt ekonomiskt mer produktiv spannmålsodling eller boskapsskötsel, vilket långt ifrån alla adliga hade råd med eller intresse för. Parkområdet runt herrgården begränsade tjänstefolkets möjligheter att komma alltför nära karaktärs- huset. I herrgårdarna i Finland låg flyglar och ekonomibygnader visserligen oftast i närheten av huvudbyggnaden, vilket innebar att de som bodde och arbetade i huvudbyggnaden fysiskt befann sig närmare god-



Jockis herrgård, uppförd på 1790-talet, omgiven av sin lummiga engelska trädgård med växthus från tidigt 1800-tal. Idyllen har fångats på en blyertsteckning av Magnus von Wright på 1840-talet.

sets tjänstefolk än exempelvis i Storbritannien där landskapsparkernas stora kuperade gräsmattor, träd och olika byggda terrasserings eller kullar avgränsade de olika livsmiljöerna från varandra.

Mikael Hisinger, son till bruksägaren Johan Hisinger och arvinge till Fagerviks bruksherrgård, samlade information om trädgårdar och planteringar under en Europaresa 1783–1784. Det huvudsakliga syftet med resan var att samla uppgifter om fästningar och gruvor, men den fungerade också som en studieresa, en *grand tour*.¹²⁸ Hisinger hade ett personligt intresse för trädgårdar och lantbruk och i sin resedagbok skrev han särskilt entusiastiskt om parker som han besökte under resan.¹²⁹ Hisinger anlade en stor engelsk park intill faderns form- och fruktträdgård i Fagervik.¹³⁰ Även överstelöjtnanten och hovrättsrådet Georg Ehrenmalm var intresserad av trädgårdsodling, och trädgården han anlade på Saustila gård i Sagu var så anmärkningsvärd att den var på förslag att belönas av Kungliga Patriotiska Sällskapet 1777.¹³¹

Till de bebyggda trädgårdsmiljöerna på 1700-talet hörde även de gravvårdar som många adliga uppförde till avlidna familjemedlemmars minne. Eftersom kyrkan i det lutherska Sverige inte tillät begravning i

ovigd jord hade adelsfamiljerna oftast ett eget släktgravkapell på sockenkyrkans begravningsplats. Gravvårdarna och minnesplatserna i herrgårdsparkerna utgjorde en del av parkernas byggnadsinslag.¹³² Att döma av de orealiserade ritningar som hittats i adelns privata arkiv var de gravvårdar som planerades fler än de som faktiskt byggdes. Troligen ritades de av de adliga själva, för såväl pojkar som flickor skolades till duktiga tecknare.¹³³

Trädgårdsskötsel och lantbruk kombinerade nytta med nöje. Intresset för lantbruk, skogsbruk, odling av nyttoväxter och byggandet av ekonomibyggnader var uttryck för godsägarfamiljens skyldigheter gentemot sin gård, sin ätt och sin jord. Genom att plantera skog, etablera fruktträdgårdar och odla bin gjorde adeln sina gods till främjare av upplysningens ideal och av nyttoväxtodling och nya odlingsmetoder. Estetiska värden var lika viktiga som nyttoaspekter, vilket innebar att fruktträdgårdar och köksträdgårdar ofta utformades lika mycket utgående från ett estetiskt perspektiv som prydnadsträdgårdar, och att matväxter även kunde placeras bland prydnadsväxter.¹³⁴

Anläggandet av fruktträdgårdar och orangerier ökade särskilt på gods som hade plats för stora trädgårdar, medan utrymmet inne i städerna var mer begränsat och planteringarna och trädgårdarna därför var betydligt mindre. Orangerierna blev under 1700-talet viktiga inte bara för trädgårdsskötseln utan även som arkitektoniska delar av herrgårdarna.¹³⁵

En köksträdgård var en nödvändighet för varje adelsboning för att trygga tillgången på färska grönsaker, örter och frukter till värdfolkets bord under skördesäsongen och för att få rotfrukter och frukter att lagras inför vintern. Skötseln och planteringen av köksträdgårdar och nyttoväxter var åtminstone tidvis en del av adelsfamiljernas vardag, även om huvudansvaret för växterna troligen ålades trädgårdsdrängar, trädgårdsmästare eller pigor. På Tavastby gård i Elimä i östra Nyland anlade döttrarna Jacobina Charlotta och Beata Christina Munsterhjelm under faderns ledning en liten trädgård. Flickorna satte sockerärter, störbönor, rosenbönor, morötter och rädisor i sin köksträdgård. Trädgårdsskötseln var nyttig och fostrande, och flickorna utförde trädgårdsarbetet tillsammans, men även med sin far och sin moster.¹³⁶ I trädgårdsodling och skötseln av köksträdgården kombinerades den flit som ingick i adelns livsstil med strävandet efter estetisk vardagsnytta.

Den materiella och visuella världen

I 1700-talets förindustriella värld förekom avsevärt färre föremål än under århundradet som följde, vilket återspeglas konkret i adelns materiella kultur. Skillnaden mellan adelns materiella kultur i Sverige och Finland samt adelns materiella kultur i England, Frankrike, Tyskland och Ryssland var tydlig, även om liknande estetiska ideal och tingens värld rådde bland adeln och de mest förmögna ståndspersonerna överallt i Europa. Detta framgår av det källmaterial som gör det möjligt att studera föremål och egendomar: bouppteckningar, räkenskaper eller målningar och teckningar av interiörer. De viktigaste föremålen i adelns vardagsliv var möbler, glas och porslin, bordssilver och olika små halvlyxiga föremål som på 1700-talet började förekomma mer allmänt, såsom snusdosor, solfjädrar och band, samt ordenstecken som uttryckte adelsmännens värdighet och förtjänster.

På 1700-talet var möblerna lätta och bekväma. Tidsperiodens möbelnyhet var soffan som skilde sig från tidigare sittmöbler genom att man kunde ligga bekvämt i den, sitta intill varandra eller ta en tupplur. Adelsherrgårdarna inreddes med umgängesvänliga möbler som var lätta att flytta dit de behövdes. En sal omvandlades enkelt från matsal till balsal genom att de hopfällbara furuborden bars undan och de bekväma stoppade stolarna ställdes längs väggarna. Även spelbord, tebord och sybord var lätta att flytta nära den öppna spisen eller kakelugnen på vintern eller till fönstret på sommaren. Möblernas användning kunde variera precis som rummens, men samma stolar, hopfällbara bord, småbord, konsolbord, byråer, speglar och sängar förekom i alla adelshushåll. Möblernas material, textilier och möbelsnickarnas färdigheter påverkade inredningens raffinemang.¹³⁷ I bouppteckningen efter generalmajoren och landshövdingen i Åbo, friherre Magnus Wilhelm Armfelt från 1795 nämns ett spelbord av mahogny. Bordet, som tillverkats av 1700-talets mest ansedda snickeri i Stockholm, är smäckert, praktiskt och ytterst konstfärdigt.¹³⁸

Serviser och i synnerhet vapenporslin var manifestationer av adelns ställning. Äkta porslin var eftertraktat och värdefullt i 1700-talets Europa och adelsfamiljer beställde vapenporslin från Kina genom de ostindiska handelskompanierna tills man i mitten av århundradet lärde sig tillverka porslin även i Europa. Inför festsupéer dukades de till vardags anspråkslösa matborden med bordssilver, kristallglas, vapenporslin och vita bordsdukar som kunde ha vävda eller broderade adelsvapen. Även

bordssilver såsom terriner och serveringsfat samt även glas försågs ofta med graverade adelsvapen.¹³⁹

För adelsståndet som betonade vikten av kontinuitet, släktrationer, ätten och förhållandet till regenten var föremålens betydelse stor. Relationerna mellan regenter och adel samt inom adeln mellan patroner och klienter byggdes med hjälp av föremål som uttryckte gunst och lojalitet. De kungliga belönade i alla tider lojala adelsmän med olika föremål såsom ordenstecken, ringar och skrin.¹⁴⁰ Små dosor var också populära gåvoföremål till familjemedlemmar och vänner. På locken målades miniatyrporträtt av närstående, pastorala motiv eller erotiska bilder beroende på mottagarens kön och civilstånd.

Inom porträttkonsten förenades adelskulturens visuella, materiella, sociala och kronologiska drag. Det bidrog till att bygga kontinuiteter inom och mellan såväl släkter som olika samhälleliga uppdrag såsom officerare och ämbetsmän. Porträttens betydelse som en del av adelns visuella värld har varit viktig genom seklerna, men det var långt ifrån alla adliga som hade råd att låta måla ett porträtt av sig. Det mest typiska adelsporträttet från 1700-talets Finland var ett relativt litet porträtt i halvfigur. De stora porträtten, som ofta återgav flera familjemedlemmar i hemmet eller i herrgårdsparken, var sällsynta. Porträttet skulle vara en



Kaffeservisen tillverkad av Meissen är av typen tête-à-tête, "på tu man hand". Porslinet från mitten av 1700-talet pryds av populära motiv från Fjärran Östern. Servisen kan ha använts av Magnus Wilhelm Armfelt.

själens spegel för den avporträtterade och visa personligheten och sensibiliteten samt den samhälleliga ställningen. Referenserna till modellens sociala, ekonomiska och politiska ställning förutsatte kännedom om de kulturella konventionerna även hos samtida betraktare. Bara finkänsliga detaljer, såsom ordenstecken och ordensband eller ett bröstharnesk som skymtar fram under sammetsjackan, skilde adelsmännens porträtt från icke-adliga ståndspersoners.¹⁴¹ Ett undantag från detta utgjordes av olika ämbetsporträtt där adelsmännen representerade sin politiska ställning eller ämbetsställning, såsom officiella porträtt av riksråd, lantmarskalkar eller fältmarskalkar, och porträtt där den avbildades vetenskapliga och konstnärliga arbete framgick av föremålen som syntes på målningen.

Adelskvinnor avbildades elegant klädda i moderiktiga dräkter, med en bok i handen för att signalera bildning eller ett handarbete som vittnade om flit och begåvning.¹⁴² I högadelns och hovets kretsar var det även vanligt med litterära referenser och att den porträtterade var klädd som en herdinna eller en antikens gudinna. En annan tematisk trend var att låta avporträtterade sig i en turkisk utstyrelse – i huvudsak gällde detta adliga som genom handel eller diplomati hade anknytning till det ottomanska riket.¹⁴³

Under 1700-talets sista decennier blev det vanligt att adelsmännen bar den nationella dräkten när de avporträtterades. Så var exempelvis fallet när Uleåborgs landshövding Johan Fredrik Carpelan 1788 målades av Erik Hallblad. I sitt porträtt representerar Carpelan den kungatrogna soldat- och ämbetsadeln och den skickliga ämbetsmannakåren. På porträttet i halvfigur med enfärgad bakgrund bär Carpelan den röda vardagsversionen av den svenska nationella klädedräkten med svarta dekorationer, och under den öppna jackan sticker en enkel scarf fram. Hans enda ornament är Kungliga Svärdsordens kors med gult band, ett tecken på Carpelans långa och förtjänstfulla officerskarriär som gjorde honom behörig till den landshövdingpost han fick 1785. Carpelan upphöjdes till friherre 1790 som belöning för sina förtjänster som Gustav III-trogen officer, landshövding och adelsman.¹⁴⁴ Ibland hade adelsmän en vit ”revolutionshalsduk” knuten i en stor rosett på den nationella dräktens vänstra ärm för att framhäva sin lojalitet mot Gustav III. En sådan halsduk hade den 19 augusti 1772 fungerat som tecken för Gustav III att han skulle sätta sin revolution i verket. Kläderna och emblem fästa på dem, såsom en vit duk eller ett ordensband, var konkreta tecken på kungens gunst.¹⁴⁵ Genom att återge dessa nådevedermålen i porträtten kunde adeln föreviga sina symboliska lojalitetsrelationer på ett synligt sätt.



Friherre Johan Fredrik Carpelan var landshövding i Uleåborgs län åren 1785–1800. På porträttet bär han den svenska dräkten som tecken på sin lojalitet mot kungen och svärdsorden som ett tecken på kunglig nåd och belöning.

Porträttens viktiga uppgift var att uttrycka släktförhållanden och adelsättens fortbestånd. Frånvarande familjemedlemmars och släktingars porträtt hängdes upp såväl i förmak och matsalar som i sovrummen. Av bouppteckningarna att döma var det vanligaste att hänga de närmaste familjemedlemmarnas, barnens, föräldrarnas och syskonens porträtt i sovrummen medan porträtt av tidigare generationer och avlägsnare släktingar placerades i salar och förmak. Även miniatyrer hörde till de föremål som begagnades för att minnas frånvarande och närstående personer. Miniaturer var emotionella föremål som man kunde föra med sig och hålla nära hjärtat.¹⁴⁶

Porträttens placering hade en politisk dimension. Många adliga var politiskt aktiva och stora delar av deras hem var därför halvoffentliga umgänghuslokaler dit många människor hade tillträde. När Hedvig Ulrika De la Gardie 1799 återfick sitt hovämbete som hon hade förlorat efter sin make Gustaf Mauritz Armfelts landsförräderidom 1794, hängde grevinnan makens porträtt på en synlig plats på Kungliga slottet i Stockholm, där hon hade sin tjänstebostad som överhovmästarinna. Därigenom påminde Hedvig Ulrika De la Gardie om sin makes betydelse vid Gustav III:s hov, där båda makarna hade haft hovämbeten vid kronprinsens hov. Även enligt samtida uppfattningar var det ett politiskt ställningstagande av grevinnan att hänga upp ett porträtt av Armfelt, kungens tidigare och sedermera förräderidömde favorit på sin vägg.¹⁴⁷

Porträtten användes också för att bygga och stärka vänskapsrelationer. När sådana porträtt gick i arv från en generation till en annan skapades materiella och visuella nätverk mellan adelspersoner. Av fadern Augustin Ehrensvärd, som avlidit 1772, ärvde greve Carl August Ehrensvärd ett porträtt av riksrådet och greven Gabriel von Seth. Porträttet hängde Carl August på sin vägg till åminnelse av Seths betydelse som gynnare av fadern i början av dennes karriär från och med 1730-talet och som livslång vän till fadern.¹⁴⁸

Porträttgenren och adelshemmets visuella kultur inbegrep också fursteporträtt samt porträtt av berömda män och kvinnor. Stora regentporträtt målade i olja var monarkens ynnestbevis till lojala undersåtar, medan kopior av regentporträtt i form av kopparstick eller andra tryckprodukter blev vida spridda genom sitt relativt låga pris och prydde väggarna på många adelsherrgårdar och stadsresidens. Även porträtt av andra kända män och kvinnor spreds som kopparstick, bland dem särskilt lärda och litterärt meriterade personer som exempelvis Carl von Linné vars kopparstick Augustin Ehrensvärd ristade 1740.¹⁴⁹

På 1700-talet ingick en mångsidig undervisning i konst och vetenskap i adelskulturen, vilket gjorde många adliga till duktiga tecknare och målare. För fortifikationsofficerare var teckningskonsten oundgänglig. Augustin Ehrensvärd lärde sig etsningsteknik av sin far och studerade teckning vid sidan av sina fortifikationsstudier. Han dokumenterade byggandet av Sveaborg och livet i fästningen i många teckningar och målningar, och främjade både Sveaborgsofficerarnas och sonen Carl Augusts möjligheter att lära sig teckning och målning.¹⁵⁰ Så blev också Carl August Ehrensvärd hedersmedlem av Konstakademien 1783, inte bara med anledning av sitt konstnärliga arbete utan också för sina konst-

teoretiska skrifter om de fria konsternas filosofi och om sin resa till Italien åren 1780–1782.¹⁵¹

Adelsflickorna undervisades också i teckning, men även hantverksfärdigheter var en viktig del av adelns visuella kultur. Småflickornas märkdukar fungerade förutom som läs- och räkneövningar även som visuella släkttavlor med föräldrarnas och mor- och farföräldrarnas initialer samt friherre- och grevekronor.¹⁵² Flickor och kvinnor broderade också tavlor utifrån en tryckt eller egenhändigt ritad bild. Sådana små broderade tavlor och märkdukar var en uppskattad form av hantverk som gick i arv från generation till generation även om de med åren blev allt blekare och skörare.¹⁵³

Ståndsmässig konsumtion, lyx och status

Konsumtionskulturen kännetecknades på 1700-talet fortfarande mycket starkt av kravet på ståndsmässighet. I samhället hade var och en sin egen plats och ställning som skulle framgå även av människornas yttre gestalt, boende och livsstil. Det yttrade sig särskilt tydligt i det flertal överflödsförordningar som utfärdades i Sverige under 1700-talet för att reglera undersåtarnas konsumtion, i synnerhet konsumtion som ansågs skadlig för ekonomin och moralen och suddade ut ståndsgrensarna. Bestämmelserna anknöt till den merkantilistiska finanspolitiken genom ambitionen att styra lyxkonsumtionen mot inhemsk produktion. Samtidigt påverkades konsumtionen och den materiella världen starkt av ökande köpmöjligheter, effektiv marknadsföring och inköp via nätverk som effektivt utsträckte konsumtionskulturen till ett globalt nätverk.¹⁵⁴

Överflödsförordningarna blev föremål för häftiga riksdagsdebatter och adelns riksdagsföreträdare gjorde både positiva och negativa inlägg i ämnet. Även riksdagen som stiftat överflödsförordningarna tvivlade på deras effektivitet, men i adelsståndet dominerade uppfattningen att adeln skulle föregå med gott exempel för de andra ständerna och iaktta måttlighet i sin klädsel och i sin övriga konsumtion.¹⁵⁵

I den kosmopolitiska adelskulturen, där medlemmarna rörde sig och umgicks obehindrat med varandra, var det yttre ett viktigt uttryck för ståndstillhörigheten. Särskilt gällde detta klädseln utifrån vilken ståndets medlemmar bedömdes både inom och utanför ståndet. Till vardags klädde sig de adliga enkelt och praktiskt beroende på tidpunkt och årstid. Kvinnorna bar en enkel dräkt med kofta och klänning, vars kjol-



Denna tvådelade jackklänning av engelskt snitt från 1790-talet är tillverkad av blått siden och dekorerad med vita sidenband.

del kunde vara lätt stoppad. Männens klädedräkt bestod både till vardag och fest en knälång rock, en nästan lika lång väst med ärmar samt knäbyxor.¹⁵⁶ Peruken var en oskiljaktig del av officerens och ämbetsmannens klädsel.¹⁵⁷ Eftersom textilier var värdefulla återvanns ofta tygerna och gamla dräkter syddes om och moderniserades.¹⁵⁸ På 1700-talet växade modet snabbt och uppgifter om nya moden spreds effektivt via brev, samtal, modeteckningar, dagstidningar och från slutet av århundradet även i modetidningar.¹⁵⁹

I representationsammanhang, inklusive vanliga middagar, klädde sig adelskvinnor och adelsmän i skräddarsydda modedräkter enligt europeiskt snitt. De mest fashionabla kvinnornas kreationer var av siden och efter seklets mitt även av moderiktigt tryckt bomullstyg, medan männens dräkter gjordes av ylle, siden och sammet. Både männens och kvinnornas kläder var överdådigt dekorerade med brodyrer och spetsar.

Till kvinnornas modeutstyrslar hörde även tunna sjalar och många sorters band, medan paljettbrodyr var ett vanligt inslag i männens dräkter. Adelskvinnornas moderiktiga klädsel kompletterades med smycken, konstgjorda blommor, handskar, mössa eller annan huvudbonad och solfjäder. Männens klädedräkt kompletterades även den med handskar, hatt och ordnar som vittnade om sin bärarens ställning och förtjänster.¹⁶⁰

Kläder och accessoarer synliggjorde även adelns interna hierarkier. Med hjälp av tygernas kvalitet, klädernas snitt och accessoarernas raffinemang kunde modemedvetna och solventa adliga utmärka sig bland andra ståndspersoner om de så önskade. Modedräkternas modeller var nämligen snarlika för både män och kvinnor oavsett stånd. Skillnaderna i klädernas snitt och huvudbonadens storlek var större då det gällde kvinnornas klädedräkt än männens tredelade kostym.¹⁶¹ Riksrådets medlemmar bar under 1600- och 1700-talens hovceremonier en riksrådsdräkt som bestod av en karmosinröd mantel med bård i hermelinskin. Många riksråd lät sig liksom Arvid Horn avporträtteras i riksrådsdräkt. På bordet bredvid Horn ligger hatten som hörde till dräkten samt lantmarskalkens stav som tillkom adelsståndets talman vid riksdagen. Officerare identifierades i sin tur genom sin officersuniform, varav många byggde på karolineruniformens blå jacka med gula dekorationer och ljusa byxor.¹⁶²

På våren 1778 infördes den svenska nationella dräkten som ett sätt att få bukt med överdådig klädsel och i stället ge alla ett slags uniform, en enhetlig klädedräkt som dock skulle skilja sig åt för olika stånd.



Till minne av Gustav III:s statskupp 1772 tillverkades så kallade revolutionsringar som pryddes av bokstaven G eller av kungens profilbild.

Dräktreformen, liksom dräktens modell och skärning, var planerad av Gustav III. Särskilt högadeln motsatte sig den nya dräkten vars snitt skilde sig avsevärt från den tidens franska mode. Framför allt bland adeln blev den nationella dräkten en ämbetsdräkt som adelsmannen kunde bära för att uttrycka sin lojalitet till kungen. Kvinnornas dräkter blev aldrig lika populära och deras bruk stannade inom hovkretsarna. Inte heller i andra ständer uppnådde dräkten någonsin lika stor popularitet som bland adelsmännen.¹⁶³

Trots regleringen av konsumtionen och det merkantilistiska stödet till inhemsk produktion var adelns konsumtionsnätverk globala. Merparten av inköpen på kapten (senare överste) Bernt Adolf Grotenfelts och hans hustru Catharina Ehrnrooths Frugård i Jorois gjordes åren 1790–1809 i närliggande städer som S:t Michel, Kuopio och Heinola, eller så beställdes varor via mellanhänder – oftast släktingar och vänner – från Lovisa, Helsingfors, Åbo och Stockholm. Dagligvaror som matvaror, kaffe, kryddor, torkad frukt och kläder köptes i närområdet medan lyxartiklar som siden, porslin, solfjädrar, kosmetika, vagnar och pälsar beställdes längre ifrån. Kaffe, te, kakao och socker hörde till 1700-talsadelns flitigt nyttjade njutningsmedel som var lättillgängliga även i godsets område i Savolax, som geografiskt låg på flera dagars reseavstånd från de största handelsorterna.¹⁶⁴

Svart och grönt te samt kaffe fanns också bland de kolonialvaror som nyttjades av Johan Fredrik Aminoff och Eva Matilda Bruncrona på Saaris gård i Virmo. Familjen Aminoff handlade på marknaderna i Åbo, Nystad, Virmo och Pyhe samt av handelsmän i Åbo. På våren 1805 köptes rödvin, tobak, sockerkonfekt och pepparkakor till gården. Rörsocker, risgryn, ättika, matolja och salt köptes regelbundet, och under år 1803 förbrukades 25 tunnor potatis och fem tunnor braxen i Aminoffs hushåll.¹⁶⁵ Herrgårdens vardagsmat var enkel, men till fest sparades ingen möda och gästerna trakterades generöst. Allt efter säsong kalasade herrgårdensfolk på ostron, kräftor och ål samt färska bär och frukter.¹⁶⁶

Konsumtion och produktion av kultur tillhörde adelns livsstil och uttryckte ståndets ställning och ideal. Adelsherrgårdarna samlade stora bibliotek vars samlingar vittnar om intresse för upplysningstidens tankar, vetenskap och konst samt för en ny litterär genre, brevromanen. Språkkunniga adliga läste huvudsakligen på franska men också på engelska, tyska, italienska och latin samt på svenska. En hel del militär, ekonomisk och politisk litteratur utgavs nämligen på svenska och många nya böcker översattes också relativt snabbt till svenska.¹⁶⁷ På Sveaborg hade offi-

cerarna tillgång till ett stort privat bibliotek med samtida böcker inom många olika områden.¹⁶⁸ Exempelvis ägde diktaren, diplomaten och kanslipresidenten Gustav Philip Creutz och överintendenten och museidirektören Carl Fredrik Fredenheim omfattande bibliotek med upplysningstidens böcker i vilka många adliga och ståndspersoner fick stifta bekantskap med upplysningens idéer.¹⁶⁹ I adliga hem var det populärt med högläsning eftersom man kunde lyssna samtidigt som man handarbetade, spelade spel eller umgicks på annat vis.

Även musiken var en väsentlig del av adelskulturen. De adliga skapade själva musik genom att spela och sjunga och de gick på konserter och opera när de befann sig på orter där sådant program erbjöds. Det fanns också viktiga musikmecenater bland adeln, exempelvis officeren, hovmannen och riksrådet, greve Adam Horn som var hovkapellmästare och hade ett stort musikbibliotek, eller den ovannämnde Gustav Philip Creutz som var en inflytelserik mecenat för operakompositörer i Paris.¹⁷⁰ En stor del av de adliga officerarna var skickliga musiker. När Carl Johan Aminoff på 1750-talet reste utomlands för sin krigstjänst vet man att han sjöng svenska sånger och spelade tvärflöjt i Schweiz. Musiken, snarare än Aminoffs dåliga tyska, var det språk som förenade honom och värd-folket på hans logi.¹⁷¹ I den år 1790 grundande orkestern tillhörande Musikaliska Sällskapet i Åbo spelade sällskapets medlemmar, däribland flera adelsmän. Sällskapet ordnade sin första offentliga konsert på initiativ av sin ordförande, landshövding Ernst Gustaf von Willebrand 1795. På den framgångsrika konserten sjöng von Willebrands döttrar Eva och Sofia, Gustava Fredenskiöld, Augusta von Kothen, Otiliana Baer, Eva Loffman samt Hedvig och Lovisa Caloander. Även om den offentliga musikkvärlden fortfarande i huvudsak var männens arena öppnade sig i det sena 1700-talets nya, alltmer borgerliga offentlighetskultur möjligheter för skickliga adels- och ståndskvinnor att uppträda även utanför hemmets sfär.¹⁷²